



BILANCIO DI  
SOSTENIBILITÀ  
2022

GRUPPO  
COMINI



una famiglia italiana



*Cari Lettori,*

*vi presento la seconda edizione del Bilancio di Sostenibilità Gruppo Comini e con orgoglio sono felice di comunicarvi che siamo stati i primi e gli unici in Italia nel nostro settore ad aver pubblicato la prima edizione nel 2021.*

*Il 2022 è stato un anno formidabile sul lato economico e finanziario in cui il Gruppo Comini ha registrato il miglior risultato di sempre, grazie alle scelte strategiche compiute negli anni precedenti, alla voglia costante di investire, al **senso di responsabilità e all'impegno profuso da uomini e donne che lavorano** nella nostra "Famiglia".*

*Questo eccezionale risultato ci ha permesso di accelerare e consolidare il percorso di sostenibilità intrapreso da tempo, confermando progetti quali: welfare aziendale, bonus bebè, **collaborazioni con istituti scolastici atte all'inserimento nel mondo del lavoro di giovani e l'incremento della produzione di energia fotovoltaica oltre ad una serie di obiettivi stabiliti per il futuro che garantiscano efficienza e benessere tramite decisioni prese in modo etico.***



**Alberto Comini**  
Amministratore Delegato Gruppo Comini

*Sostenibile è come operiamo per raggiungere un obiettivo prestando attenzione a come lo facciamo, riducendo gli sprechi, migliorando la qualità della vita di oggi senza compromettere quella di coloro che verranno dopo di noi.*

*Non è tanto chi sei...  
ma è ciò che fai che ti qualifica*

Nota metodologica  
I Nostri Stakeholder  
Analisi di materialità

2

Chi siamo

9

Le nostre persone

27

L'impatto ambientale

41

I nostri fornitori

51

Soddisfazione e fidelizzazione dei clienti

55

Il rapporto con la comunità  
Associazione Luigi Comini

59

Informazioni di dettaglio

65

GRI Content Index

71

## NOTA METODOLOGICA

Il Gruppo Comini (nel seguito anche “Comini” o “Gruppo”) pubblica per il secondo anno il proprio Bilancio di Sostenibilità (nel seguito anche “Bilancio” o “Documento”), attraverso il quale intende comunicare in modo trasparente ai propri stakeholder le attività e i progetti svolti in ambito economico, sociale e ambientale, definendo contestualmente gli obiettivi legati alle proprie performance di sostenibilità.

Il processo di rendicontazione ha preso avvio nel 2021, attraverso un’analisi di contesto approfondita che ha visto il coinvolgimento del management interno e che ha avuto come risultato l’identificazione dei principali stakeholder del Gruppo e la realizzazione della prima analisi di materialità, necessaria per identificare i temi ambientali, sociali e di governance maggiormente rilevanti per Comini.

Nel 2022, in armonia con l’introduzione degli Universal Standard 2021 della Global Reporting Initiative (di seguito “GRI”), l’analisi di materialità è stata aggiornata con l’identificazione degli impatti più significativi di Comini sull’economia, l’ambiente, le persone e i diritti umani.

Come descritto dal GRI 3, il nuovo processo di identificazione dei temi materiali incorpora il concetto di impatti positivi/negativi, reali/potenziati di un’organizzazione e si integra con le azioni di prevenzione e mitigazione di tali impatti.

L’obiettivo è il miglioramento dell’efficacia delle strategie di sostenibilità ed il coinvolgimento degli stakeholder fin dalle prime fasi dell’analisi.

Il Documento è stato redatto in coerenza con i GRI Standards secondo l’opzione “in accordance with”. Questa opzione indica che il report è in grado di soddisfare tutti e nove<sup>1</sup> i requisiti obbligatori degli standard, offrendo un quadro chiaro ed esaustivo sui principali impatti aziendali e le modalità di gestione degli stessi.

Alla fine del Documento, nella sezione GRI Content Index, sono segnalati tutti gli indicatori a cui si è fatto riferimento.

Il perimetro di rendicontazione è riferito a PAL 2000 s.r.l., Holding del Gruppo di cui Paola Comini è presidente, e a tutte le Società dalla stessa controllate, per il cui dettaglio si rimanda alla sezione “Chi siamo”.

Si precisa che, per quanto riguarda Lito 2000 s.r.l., per tipologia di business (tipografia) e dimensioni aziendali, sono stati considerati solo i dati economici.

Laddove non siano stati considerati i dati relativi a una o più Società del Gruppo, è sempre presente una nota esplicitiva.

**Il Bilancio di Sostenibilità 2022 fa riferimento al periodo 1° gennaio – 31 dicembre 2022.**

Ove possibile, sono stati presentati anche i dati relativi al 2020 e 2021, con l’obiettivo di mostrare l’evoluzione delle performance nel corso del tempo.

L’eventuale ricorso a stime è sempre opportunamente segnalato nel testo.

Per informazioni e chiarimenti sui contenuti del Bilancio di Sostenibilità, è possibile utilizzare il seguente indirizzo: [sustainability@comini.eu](mailto:sustainability@comini.eu)

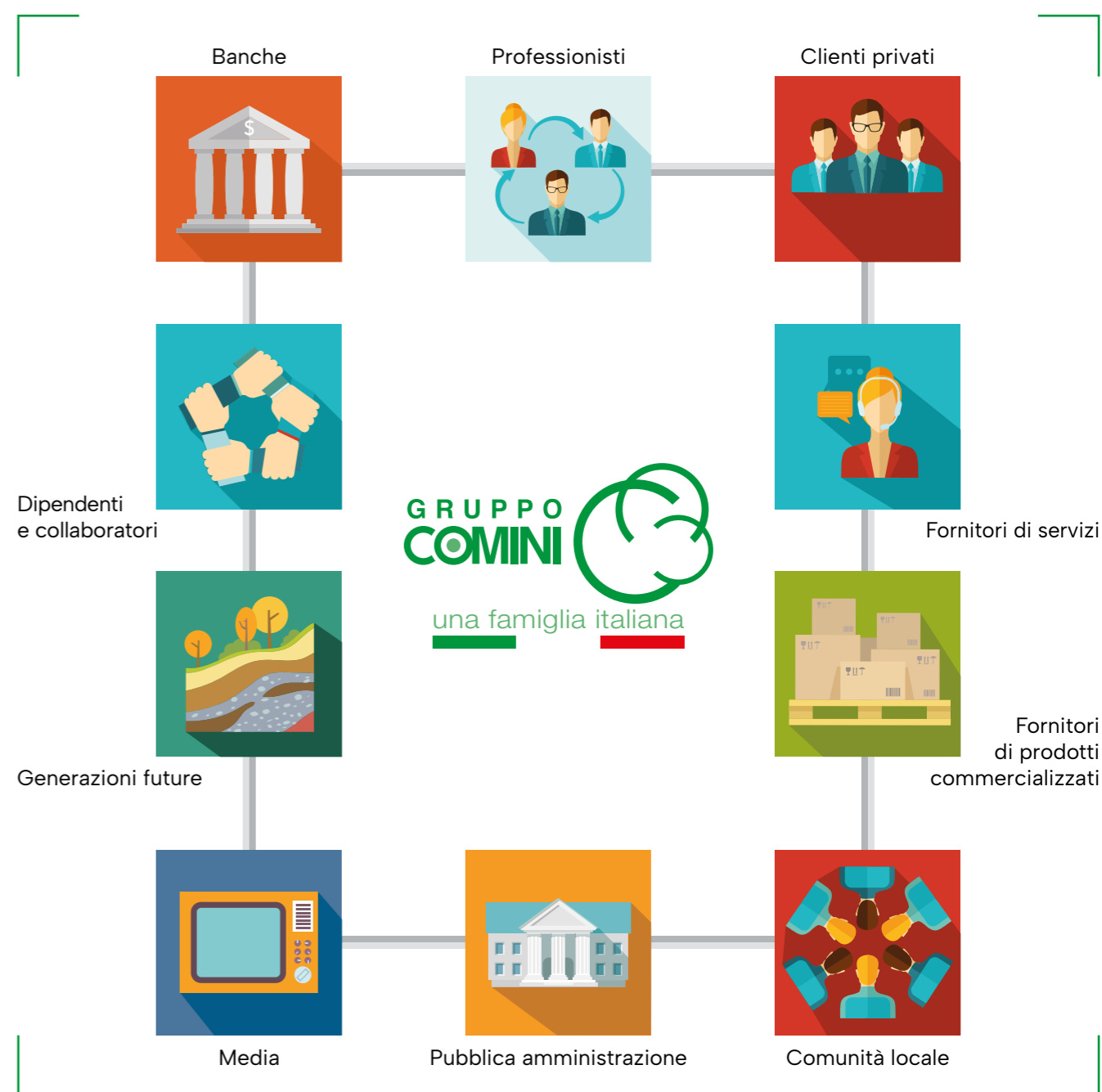
<sup>1</sup> I requisiti di conformità al GRI Standard 2021, indicati nel GRI 1: Principi Fondamentali 2021, sono i seguenti:

1. Applicazione dei principi di rendicontazione
2. Rendicontazione delle informative previste dal GRI 2: Informativa Generale 2021
3. Identificazione dei temi materiali
4. Rendicontazione delle informative previste dal GRI 3: Temi materiali 2021
5. Rendicontazione delle informative previste degli Standard Specifici GRI per ciascun tema materiale
6. Fornire le ragioni di omissione per quelle informative e quei requisiti che l’organizzazione non può rispettare
7. Pubblicazione dell’indice dei contenuti GRI
8. Predisporre una dichiarazione d’uso
9. Notificare il GRI

## I NOSTRI STAKEHOLDER

Secondo la definizione fornita dai nuovi GRI Standard 2021, gli stakeholder (“portatori d’interessi”) del Gruppo sono tutti i soggetti – individui, enti o istituzioni – che hanno un interesse sul quale le attività dell’azienda hanno o potrebbero avere un impatto.

In occasione della stesura del primo Bilancio di Sostenibilità, è stata sviluppata una valutazione interna per identificare gli stakeholder più rilevanti per il Gruppo, che è stata poi confermata per il 2022.



## ANALISI DI MATERIALITÀ

In occasione della redazione del Bilancio di Sostenibilità, Comini ha aggiornato la propria analisi di materialità ESG, finalizzata a individuare i temi di sostenibilità rilevanti per il Gruppo e per i suoi stakeholder e ad allineare conseguentemente il processo di rendicontazione alle aspettative di questi ultimi.

In particolare, in linea con quanto definito dagli Standard GRI, e specificamente dal GRI 3: Material topics 2021, il Gruppo ha individuato gli impatti generati su economia, ambiente, persone e rispetto dei diritti umani.

Il processo che ha portato alla definizione dei temi materiali e dei relativi impatti generati dal Gruppo si è sviluppato nelle seguenti fasi:

- aggiornamento dei temi materiali rilevanti attraverso un'analisi documentale e di settore;
- individuazione dei principali impatti, positivi e/o negativi, generati da Comini sull'ambiente, sulle persone o sull'economia, incluse le attività a monte e a valle della catena del valore, dei presidi messi in atto dal Gruppo e dei gruppi di stakeholder impattati;
- valutazione da parte del management della rilevanza dei temi ESG e dei relativi impatti individuati;
- revisione e aggiornamento degli SDGs correlati ai temi materiali a cui Comini può contribuire attraverso le proprie iniziative e attività di business.

Sul primo punto, Comini intende sottolineare l'aggiunta di un nuovo tema materiale nel 2022, la cybersecurity.

Il tema ha una rilevanza significativa per il Gruppo, che affronta le sfide e opportunità legate alla sicurezza digitale, come la protezione dei dati e la privacy dei clienti, garantendo la continuità dell'attività aziendale.

L'analisi di materialità condotta ha quindi permesso di individuare le tematiche ESG più significative per il Gruppo, definire la rilevanza del loro impatto e aggiornare i Sustainable Development Goals a cui Comini può offrire il proprio contributo.



## TEMI DI GOVERNANCE

TEMA MATERIALE	PRINCIPALE IMPATTO GENERATO	LIVELLO DI MATERIALITÀ DELL'IMPATTO	SDG DI RIFERIMENTO
PERFORMANCE ECONOMICA SOSTENIBILE	Contributo socio-economico al territorio e agli stakeholder	■ ■ ■ □	08
INTEGRITÀ ED ETICA DEL BUSINESS	Filosofia aziendale improntata alla prevenzione della corruzione e al rispetto della normativa vigente	■ ■ ■ □	16
CYBERSECURITY	Garanzia di un ambiente di lavoro sicuro e resiliente attraverso una attività continuativa di protezione e sensibilizzazione sugli attacchi informatici	■ ■ ■ □	
VALORIZZAZIONE DEI FORNITORI ITALIANI	Sostegno dell'economia locale e delle comunità circostanti attraverso la promozione delle aziende Made in Italy (a parità di performance con le realtà internazionali)	■ ■ ■ □	
SELEZIONE DEI FORNITORI IN OTTICA DI SOSTENIBILITÀ, QUALITÀ E SICUREZZA DEI PRODOTTI	Trasparenza rispetto ai criteri ambientali e di qualità e sicurezza impiegati nella selezione dei nuovi fornitori	■ ■ □ □	
PARTNERSHIP CON I FORNITORI	Garanzia di solidità e fiducia nelle relazioni con i fornitori	■ ■ ■ ■	17
SODDISFAZIONE E FIDELIZZAZIONE DEI CLIENTI	Garanzia di qualità del prodotto e del servizio attraverso il costante allineamento con le aspettative del cliente	■ ■ ■ ■	

TEMI SOCIALI

TEMA MATERIALE	PRINCIPALE IMPATTO GENERATO	LIVELLO DI MATERIALITÀ DELL'IMPATTO	SDG DI RIFERIMENTO
WELFARE E BENESSERE DEL PERSONALE	Miglioramento del benessere dei dipendenti attraverso l'implementazione di incentivi ed iniziative di welfare	■ ■ ■ ■	08
DIVERSITÀ, INCLUSIONE E PARI OPPORTUNITÀ	Garanzia di stabilità e sicurezza occupazionale dei dipendenti e promozione della parità di trattamento	■ □ □ □	05
FORMAZIONE E VALORIZZAZIONE DELLE RISORSE UMANE	Valorizzazione dei dipendenti attraverso una pianificazione e gestione strutturata delle iniziative formative	■ ■ ■ □	04
SALUTE E SICUREZZA	Riduzione degli infortuni sul lavoro attraverso la costante attività di formazione e prevenzione volta a garantire un ambiente di lavoro sicuro per i dipendenti	■ ■ ■ □	03
IMPATTO SUL TERRITORIO E SULLE COMUNITÀ	Presenza locale e cura della comunità attraverso la cooperazione con istituti del territorio  Sensibilizzazione e sostegno alla ricerca scientifica sulla sindrome di Pearson attraverso l'Associazione Luigi Comini Ente Filantropico	■ ■ □ □	

TEMI AMBIENTALI

TEMA MATERIALE	PRINCIPALE IMPATTO GENERATO	LIVELLO DI MATERIALITÀ DELL'IMPATTO	SDG DI RIFERIMENTO
GESTIONE DEGLI IMBALLAGGI E DEI RIFIUTI	Adozione di una filosofia basata sull'economia circolare mediante l'utilizzo di materie prime secondarie, preferibilmente riciclabili  Riduzione dei rifiuti generati attraverso l'ottimizzazione dei processi e la progressiva adozione di modalità gestionali più efficaci	■ ■ ■ □	12
EFFICIENTAMENTO ENERGETICO	Riduzione dell'impatto ambientale attraverso l'autogenerazione di energia rinnovabile, misure di ottimizzazione dei consumi e attività di sensibilizzazione	■ ■ □ □	07  13
EMISSIONI	Contrasto al cambiamento climatico attraverso la riduzione della Carbon Footprint aziendale	■ □ □ □	13
OFFERTA DI PRODOTTI ECOSOSTENIBILI	Promozione dell'acquisto di prodotti con un minor impatto ambientale grazie ad iniziative di ecodesign e alla selezione di materiali ecosostenibili	■ □ □ □	12

## CHI SIAMO

### LA NOSTRA STORIA

Per descrivere la storia di Comini bisogna raccontare molte altre storie, fatte da uomini che hanno creduto in valori fondamentali come impegno, passione e serietà, che li hanno portati a costruire realtà professionali che negli anni si sono unite per "comporre" la storia del Gruppo Comini. La storia di Comini è partita da una fiammella accesa, tanti anni fa, dal suo fondatore: **Renato Comini**.

Di seguito si illustrano i principali avvenimenti che hanno portato alla costituzione del Gruppo.

Il 1° Dicembre 2006 nasce il Gruppo Comini formato da Comini s.r.l., Idrosanitaria s.p.a. e Idrotermica s.p.a. Nella stessa data, da una scissione con un precedente socio, nasce Comini s.r.l.

Maggio 2008: acquisizione di Termonova s.p.a., dal 1983 realtà trainante del settore termoidraulico, con particolare attenzione alle energie rinnovabili, nel Friuli Venezia Giulia e punto di riferimento per i numerosi professionisti della zona

Settembre 2012: acquisizione di Imeter s.r.l., le sue origini partono dal mercato idrotermosanitario marchigiano degli anni '40

2006

2008

2012

Comini pubblica il suo primo Bilancio di Sostenibilità

Maggio 2022: Theco s.r.l. viene fusa per incorporazione in Idraco s.r.l.

Ottobre 2022: entra a far parte del Gruppo VA.PO.RU.SA. s.p.a., realtà affermata nella vendita e nella consulenza di prodotti idraulici industriali e punto di riferimento per le aziende del settore nel Nord-Est italiano

Maggio 2014: acquisizione di Termoprato s.r.l., storica realtà toscana che vede le proprie origini negli anni '60

Maggio 2014: Idrotermica s.p.a. viene fusa per incorporazione in Idrosanitaria s.p.a.

2021

2022

2014

Novembre 2019: acquisizione di Borea s.r.l., storica azienda che per oltre 100 anni ha dominato il mercato ligure abbracciando i territori da Sanremo a La Spezia

Giugno 2018: con la stessa filosofia dell'ultima nata nasce Theco s.r.l. destinata al territorio emiliano tra le province di Bologna e Ferrara

Gennaio 2017: per la prima volta l'espansione del Gruppo non avviene tramite un'acquisizione ma con l'apertura di una nuova società.

Con lo scopo di diventare il punto di riferimento per il mercato a cavallo tra Lombardia e Veneto, una delle zone più produttive d'Italia, viene fondata Idraco s.r.l.

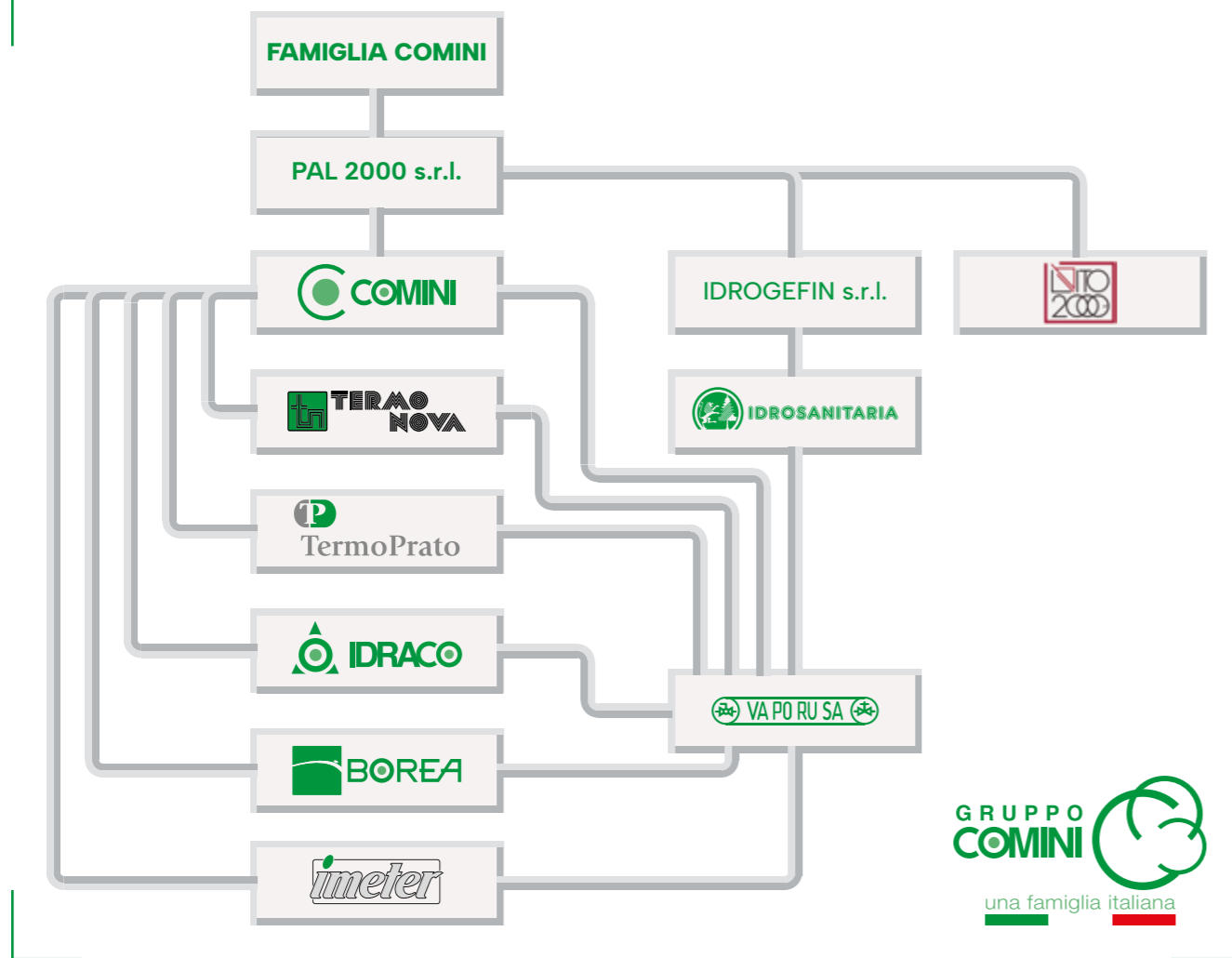
2019

2018

2017



LE SOCIETÀ DEL GRUPPO COMINI



Il Gruppo Comini, nel corso degli anni, ha rafforzato la propria presenza sul territorio nazionale, diventando una delle maggiori realtà italiane del settore termoidraulico in termini di fatturato e risultati.

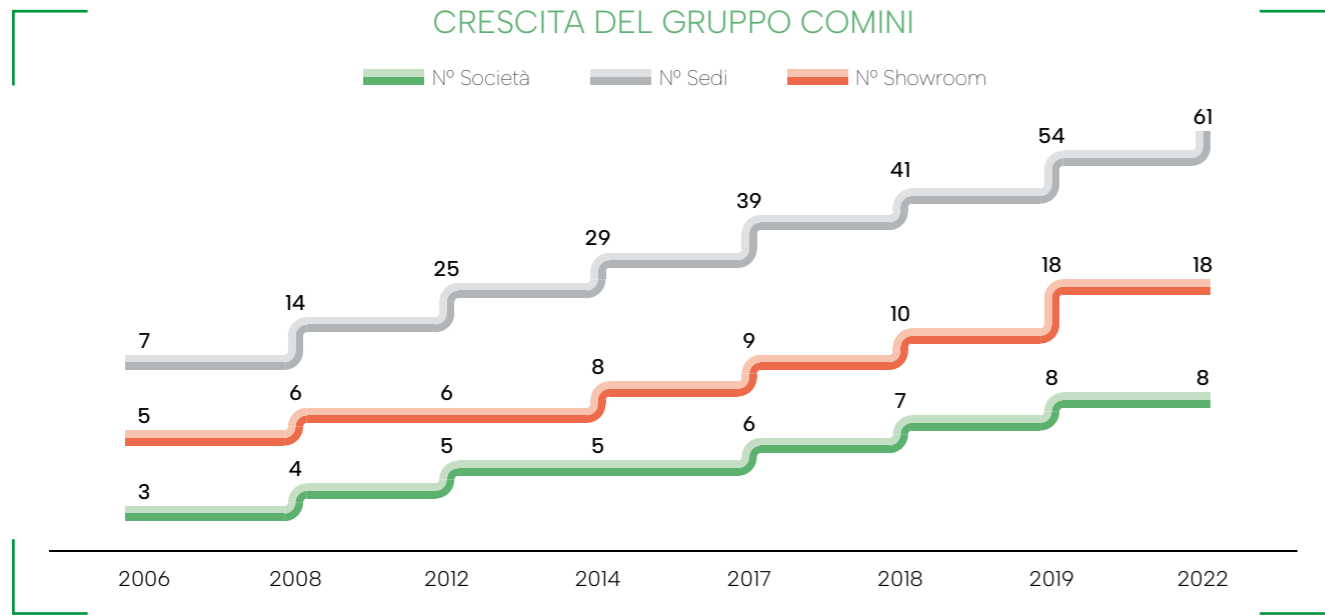
Il Gruppo conta oggi 8 Società operanti nel settore termoidraulico, 61 punti vendita e 18 showroom, dislocati in 11 regioni del centro-nord Italia.

Comini rappresenta un punto di riferimento per tutti i professionisti del settore, con valori importanti in termini di serietà, organizzazione e senso di appartenenza.



Società	Sede	Punti vendita	Showroom	Filiali
COMINI s.r.l.	Civate (LC)	6	2	Lombardia
IDROSANITARIA s.p.a.	Como (CO)	10	6	Lombardia
TERMONOVA s.p.a.	Udine (UD)	10	2	Friuli Venezia Giulia e Veneto
IMETER s.r.l.	Osimo (AN)	12	1	Marche, nord Abruzzo e Umbria
TERMOPRATO s.r.l.	Prato (PO)	6	1	Toscana
IDRACO s.r.l.	Porto Mantovano (MN)	5	3	Veneto, Lombardia ed Emilia Romagna
BOREA s.r.l.	Genova (GE)	8	3	Liguria
VA.PO.RU.SA. s.p.a.	Verona (VR)	4	-	Veneto, Trentino e Lombardia





## GOVERNANCE E ORGANIZZAZIONE

Il fondatore e attuale presidente Renato Comini, affiancato dal figlio Alberto, guida il Gruppo, la cui famiglia è azionista di maggioranza. Trattandosi di un Gruppo familiare, le linee di indirizzo strategico vengono definite dai membri della famiglia Comini.

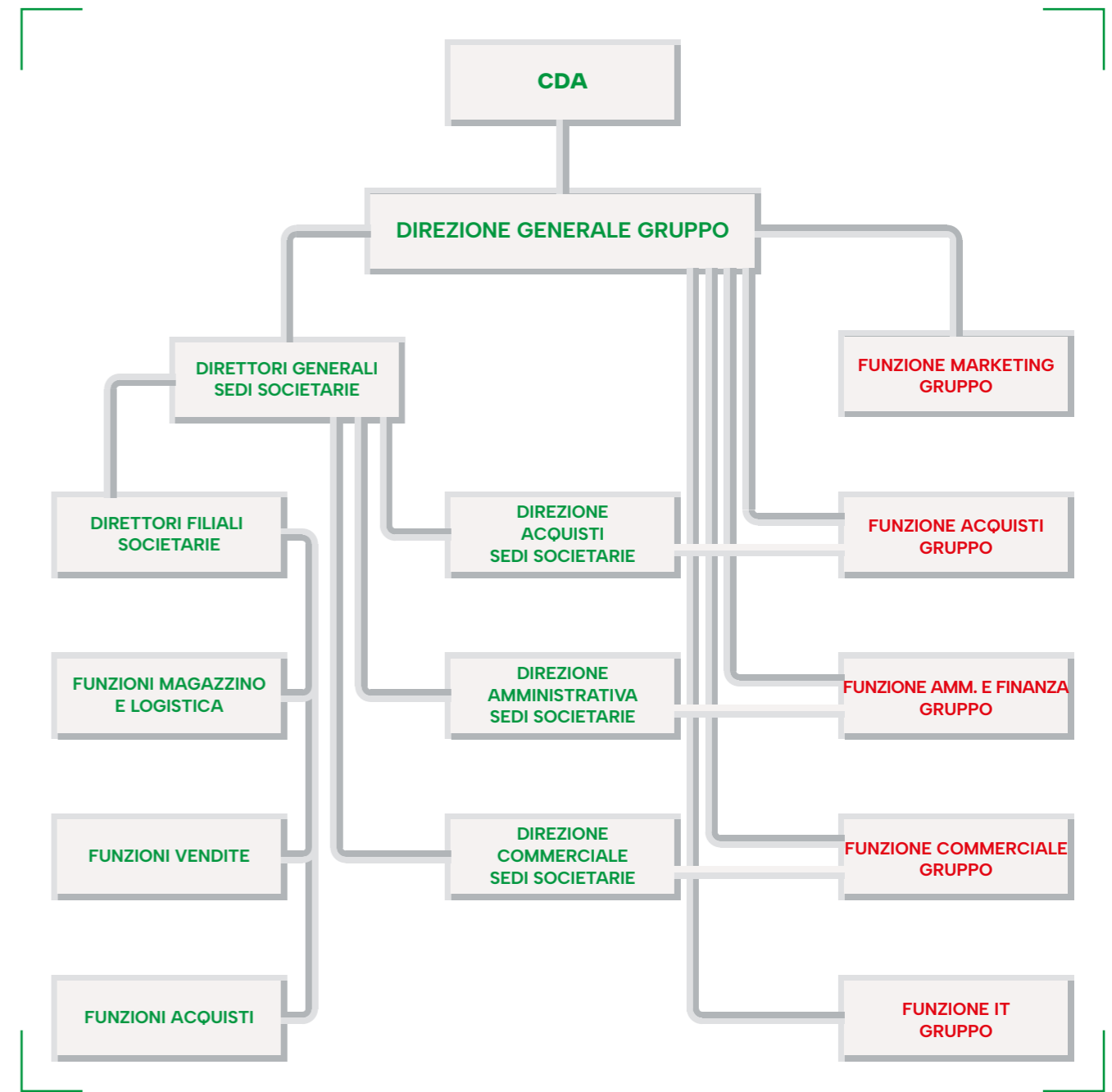
Ogni Società ha un proprio Consiglio di Amministrazione, con il quale vengono condivise le azioni strategiche che il Gruppo intende portare avanti.

Il Gruppo è caratterizzato da una struttura gerarchica e manageriale che garantisce alle singole Società autonomia e dinamicità in tempi in cui il controllo, l'efficienza e la capacità di adattarsi sono la base del lavoro.

Le Società del Gruppo mantengono infatti ampia autonomia nelle funzioni organizzative, aziendali e operative.

Questa strategia è stata portata avanti con convinzione dalla famiglia Comini per permettere ad ogni Società di sentirsi parte di un Gruppo, pur mantenendo la propria identità.

Anche per questo motivo, Comini ha scelto di lasciare ad ogni Società acquisita il proprio nome, affidando alla precedente proprietà ruoli operativi e gestionali.



La Direzione Generale di Gruppo coordina i Direttori Generali di ciascuna Società e le cinque funzioni "corporate" che gestiscono le attività per tutto il Gruppo (come nel caso delle funzioni Marketing e IT) o che dettano le linee guida organizzative da implementare a livello locale (come nel caso delle funzioni Acquisti, Amministrazione e Finanza e Commerciale).

A loro volta, i Direttori di ogni Società coordinano le Direzioni Acquisti, Amministrative e Commerciali e i Direttori delle singole filiali.

Ciascuna filiale ha le proprie Funzioni Magazzino e Logistica, Vendite e Acquisti.

### I NOSTRI PRODOTTI E SERVIZI

Il concetto di vendita di Comini si fonda sui seguenti aspetti:

una vasta gamma di prodotti delle migliori aziende del settore

una copertura commerciale del territorio supportata da agenti di vendita preparati professionalmente

un'organizzazione efficiente e dinamica in grado di supportare le richieste professionali

una serie di servizi di consulenza dedicati gratuitamente alla clientela

Il Gruppo Comini è articolato in 5 Divisioni:



RISCALDAMENTO



CLIMATIZZAZIONE



IMPIANTI



SANITARIO



INDUSTRIALE



## RISCALDAMENTO

**Prodotti e servizi termoidraulici**, tra cui pompe di calore, sistemi ibridi, caldaie, sistemi solari termici, bollitori ed accumuli d'acqua, termoregolazione, pannelli radianti, radiatori, canne fumarie e accessori per centrali termiche.



## CLIMATIZZAZIONE

**Prodotti e servizi per il condizionamento e il trattamento dell'aria**, quali: ventilazione meccanica controllata, impianti residenziali, commerciali ad espansione diretta e idronici, impianti VRF a portata variabile, barriere d'aria, accessori condizionamento e diffusione aria.

Il settore della climatizzazione è in costante evoluzione ed aggiornamento tecnologico e, in tale contesto, Comini si impegna ad offrire soluzioni rivolte al risparmio energetico ed alla riduzione dell'impatto ambientale.

La Divisione Climatizzazione ha un responsabile di Gruppo che ne gestisce gli aspetti strategici generali.

Inoltre, in ogni azienda del Gruppo, è presente un referente interno per la gestione tecnico-commerciale.

Nella sede di Monza è presente un banco vendita dedicato alla climatizzazione.



## IMPIANTI

**Prodotti e accessori che servono per collegare i vari componenti tra loro**: tubazioni e sistemi di adduzione, impianti del gas e di scarico, pompe e circolatori per acqua sanitaria, di riscaldamento o refrigerata, strumenti e regolazioni, isolanti e trattamento delle acque.



## SANITARIO

**Prodotti e servizi per realizzare ed arredare il bagno**: rubinetterie, docce tradizionali e attrezzate, cabine doccia, mobili da bagno, vasche tradizionali o idromassaggio, minipiscine da esterno, bagni turchi e saune, sanitari, radiatori d'arredo e scaldasalviette, accessori, pavimenti e rivestimenti in gres porcellanato e parquet.

La Divisione Sanitario comprende sia prodotti venduti tramite il canale professionale che prodotti di fascia alta rivolti ai consumatori finali e ai progettisti quali architetti o interior designer.

La Divisione Sanitario ha un responsabile di Gruppo che ne gestisce gli aspetti strategici generali.

In particolare, Comini è specializzata in:

- Personalizzazione degli interventi
- Design ed innovazione
- Utilizzo di soluzioni ecologiche
- Comfort dei materiali proposti
- Risparmio idrico
- Eliminazione di barriere architettoniche e passaggi difficoltosi

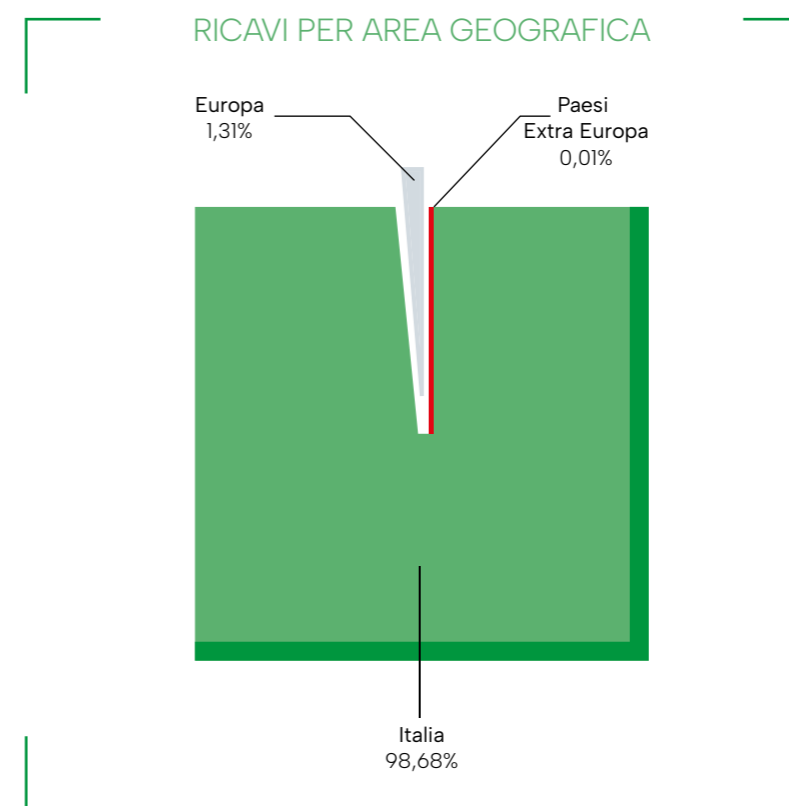


## INDUSTRIALE

**Prodotti destinati ai grandi interventi nelle industrie** per la produzione quali farmaceutica, alimentare, casearia, vinicola, chimica, navale oppure a grandi realtà commerciali e di servizi, come aeroporti, porti, stazioni ferroviarie, centri commerciali, centri logistici, acquedotti e impianti del gas.

È proprio su questo settore alternativo che Comini intende investire e creare una struttura solida ed efficace per rispondere alle necessità del mercato attraverso acquisizioni, come quella avvenuta nel 2022 con VA.PO.RU.SA S.p.A., e implementazione dei servizi interni al Gruppo.

La Divisione Industriale ha un responsabile di Gruppo che ne gestisce gli aspetti strategici, una rete tecnico-commerciale e punti vendita dedicati.



Il mercato di riferimento è prevalentemente quello italiano.

## PERFORMANCE ECONOMICA SOSTENIBILE

La prima responsabilità del Gruppo Comini è quella di essere sostenibile economicamente e finanziariamente nel lungo periodo, garantendo gli equilibri di bilancio e una gestione efficiente delle risorse.

La solidità economica e finanziaria di Comini lo rende un partner affidabile per tutti i suoi stakeholder, in primis i dipendenti, i fornitori e i clienti.

**Una performance economica sostenibile ha, inoltre, una ricaduta positiva sul territorio, contribuendo a generare valore per il contesto socioeconomico di cui le Società del Gruppo sono parte integrante.**

Al fine di un attento presidio della performance economica, vengono effettuati rendiconti periodici per controllare l'andamento dei ricavi, dei costi e del capitale circolante. Inoltre, il Gruppo presta grande attenzione alla previsione finanziaria e ha una chiara visione strategica nel medio-lungo termine.

Il modello di business di Comini è improntato all'"autorigenerazione", ovvero a investire l'utile generato in nuove operazioni volte alla crescita e allo sviluppo, tramite l'acquisizione di altre Società e la creazione di nuovi magazzini e showroom.

Per quanto concerne le nuove acquisizioni, Comini si assume tutti i costi di avviamento.

Il Gruppo, nei prossimi anni, ha intenzione di ricorrere sempre più all'autofinanziamento, in modo da incrementare la propria solidità finanziaria.

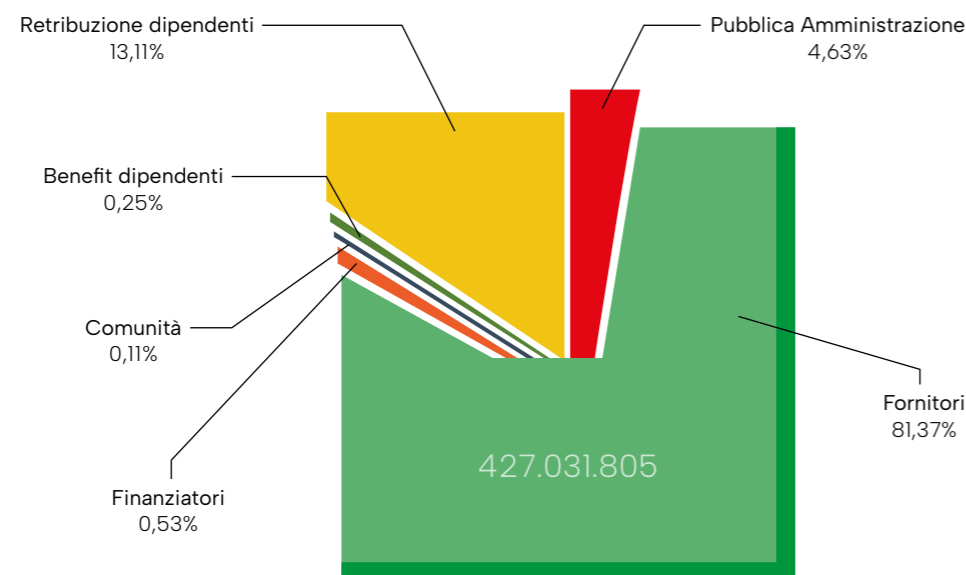
Il **valore economico direttamente generato da Comini**, determinato in conformità ai requisiti dello standard di rendicontazione 201-1 dei GRI Standards, è stato pari a 374,2 milioni di euro nel 2021 e a **481,8 milioni di euro nel 2022**<sup>2</sup>.

Disclosure 201-1	2022	2021	2020
<b>VALORE ECONOMICO DIRETTAMENTE GENERATO</b>	<b>481.809.342</b>	<b>374.222.112</b>	<b>268.358.000</b>
<b>VALORE ECONOMICO DISTRIBUITO</b>	<b>427.031.805</b>	<b>338.339.228</b>	<b>250.554.508</b>
Costi operativi	347.491.488	274.324.626	203.090.649
Retribuzioni	55.966.933	49.707.369	41.384.880
Benefit	1.059.166	603.426	4.100
Pagamenti a banche e istituzioni finanziarie	2.260.483	1.420.131	979.698
Pagamenti alla P.A.	19.767.771	11.702.001	4.672.072
Collettività	485.964	581.675	423.109
<b>VALORE ECONOMICO TRATTENUTO</b>	<b>54.777.537</b>	<b>35.882.884</b>	<b>17.803.490</b>

L'**88,6%** del valore economico direttamente generato dal Gruppo è stato distribuito tra i principali portatori di interesse (tra cui fornitori, dipendenti, Pubblica Amministrazione, finanziatori e comunità).

<sup>2</sup> nel perimetro di consolidamento 2022 non è contemplata la società VA.PO.RU.SA. S.p.A. in quanto acquisita a fine ottobre 2022.

## VALORE ECONOMICO DISTRIBUITO 2022 (€)



## INTEGRITÀ ED ETICA NEL BUSINESS

Comini si impegna a mantenere e rafforzare un sistema di governance idoneo a gestire la complessità delle situazioni in cui si trova a operare e le sfide poste dallo sviluppo sostenibile.

Il rispetto dei valori etici di riferimento, l'integrità e la correttezza sono un impegno costante per tutte le persone di Comini nella gestione dell'attività aziendale.

Il modello di sviluppo di Comini è incentrato sul rispetto dei principali standard in materia di compliance e anticorruzione.

Il Gruppo, infatti, credendo fortemente nella serietà dei suoi partner commerciali, esegue con determinazione e serietà i dovuti controlli per evitare ogni possibile caso di corruzione. Grazie a ciò, nel corso del 2022, come negli anni precedenti, non è stato registrato alcun episodio di corruzione.

## OBIETTIVI FUTURI

Nel 2023 il Gruppo si impegna ad introdurre un canale di whistleblowing aziendale, in conformità al D.Lgs. 24/2023, volto a promuovere una cultura di trasparenza e responsabilità e a consentire ai dipendenti di segnalare comportamenti illegali o non etici in modo confidenziale e protetto.

## CYBERSECURITY

La cybersecurity, con cui si intende l'insieme di tecnologie, processi e misure di protezione progettate per ridurre il rischio di attacchi informatici, rappresenta un tema di primaria importanza per Comini.

Il Gruppo intende gestire proattivamente questa tematica per mitigare i rischi e le minacce crescenti associate alle attività digitali.

Per proteggere la sicurezza dei dati e garantire l'integrità del Gruppo, nel corso del 2022 sono state adottate una serie di misure.

In primis, è stata lanciata una campagna anti-phishing per testare la reattività dei dipendenti sui pericoli legati all'apertura di e-mail fraudolente.

Comini ha deciso di intraprendere una campagna di sensibilizzazione mirata, attraverso l'invio di e-mail formative differenziate in base alla risposta dei dipendenti alla campagna anti-phishing, dalle più generiche alle più dettagliate.

In secondo luogo, il Gruppo ha avviato un cambio di software ERP, che vedrà il proprio completamento nel 2024.

Il nuovo sistema, una volta implementato, consentirà la gestione dei dati su una piattaforma più sicura e trasferirà tutte le operazioni su Microsoft 365.

Infine, il Gruppo, conscio dei crescenti attacchi nel proprio settore, sta incrementando le proprie misure preventive e protettive, adottando nuovi strumenti e servizi di terze parti per analizzare costantemente il traffico di dati e rilevare eventuali minacce informatiche.

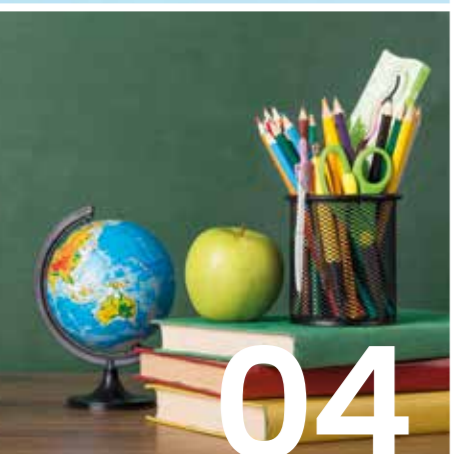
## OBIETTIVI FUTURI

Entro il 2023, il Gruppo intende sviluppare una formazione per potenziare le competenze e la consapevolezza dei dipendenti su rischi e potenzialità in tema di cybersecurity.

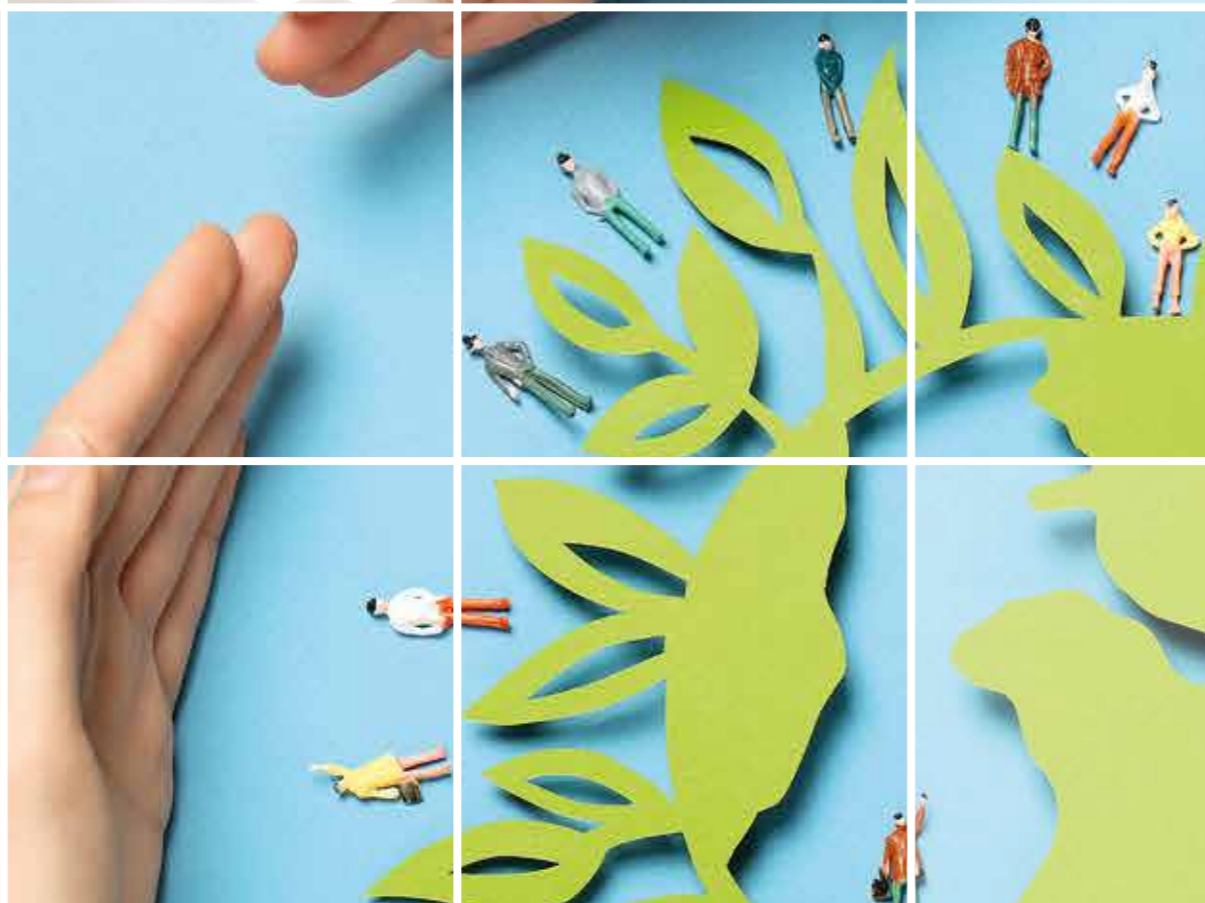
La formazione, su cui attualmente Comini sta lavorando con l'ausilio di un partner esterno, sarà articolata su tre livelli: il primo sarà indirizzato a tutti i dipendenti, il livello medio a figure intermedie selezionate e quello avanzato agli amministratori e ai Direttori Generali.



03



04



05



06

### COMINI E IL CONTRIBUTO ALL'AGENDA 2030 DELL'ONU

Per il Gruppo Comini l'attento presidio delle tematiche legate al rispetto delle persone e dell'ambiente, alla sostenibilità sociale e al rapporto con le comunità e il territorio non è solo un dovere sociale, bensì l'opportunità per perseguire un successo sostenibile. Per le aziende "render conto" ai propri stakeholder e alla comunità del proprio operato in termini di sostenibilità economica, sociale e ambientale diventa, infatti, un'opportunità per creare valore nel lungo periodo.

#### SUSTAINABLE DEVELOPMENT GOALS

Povertà Zero 01	Fame Zero 02	Salute e benessere 03	Istruzione di qualità 04	Uguaglianza di genere 05	Acqua pulita e igiene 06
Energia pulita e accessibile 07	Lavoro dignitoso e crescita economica 08	Industria, innovazione e infrastrutture 09	Ridurre le disuguaglianze 10	Città e comunità sostenibili 11	Consumo e produzione responsabili 12
Agire per il clima 13	La vita sott'acqua 14	La vita sulla terra 15	Pace, giustizia e istituzioni forti 16	Partnership per gli obiettivi 17	

L'Agenda 2030 per lo Sviluppo Sostenibile definita dalle Nazioni Unite nel 2015 esprime il piano di azione globale per lo sviluppo sostenibile, attraverso il contrasto a problemi di rilevanza universale quali povertà, fame, mancanza di istruzione, cambiamenti climatici, disparità di genere, mancato accesso ad acqua ed energia pulite. I 17 Obiettivi dell'Agenda (Sustainable Development Goals - SDGs) sono stati declinati in 169 target da raggiungere entro il 2030.

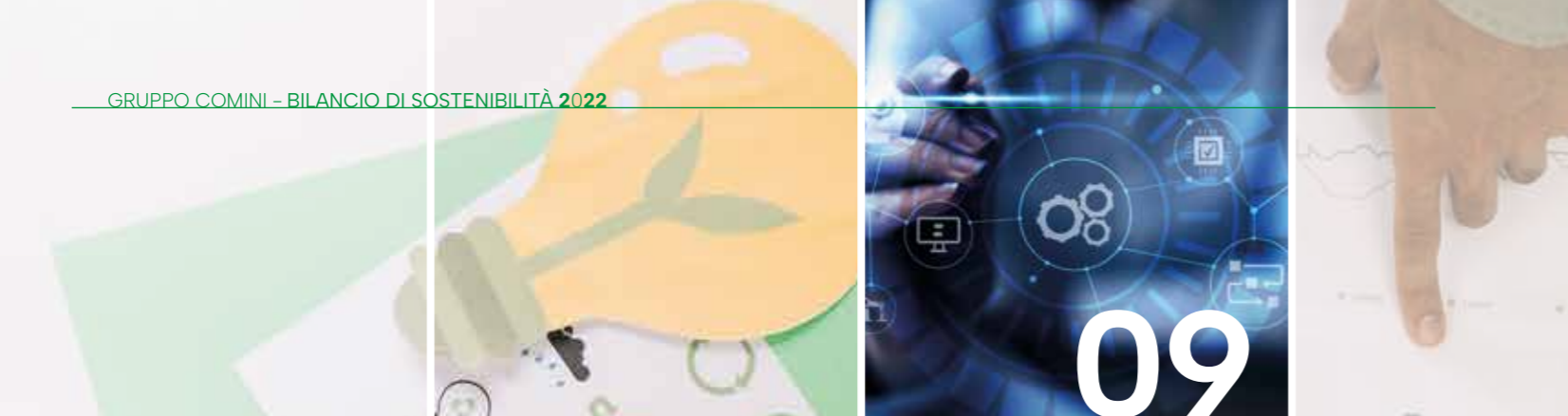
Comini supporta e promuove l'iniziativa delle Nazioni Unite, con la convinzione che il proprio approccio e la propria visione di business siano coerenti con i fini dichiarati all'interno dell'Agenda 2030.



07



08



09

All'interno del Bilancio di Sostenibilità, il contributo di Comini al raggiungimento degli obiettivi è segnalato dalla presenza dei Sustainable Development Goals.

Inoltre, è stata predisposta una tabella che identifica gli SDGs ai quali il Gruppo si impegna a contribuire, evidenziando il collegamento alle tematiche materiali precedentemente identificate.



11



12



13



16



17

### SUSTAINABLE DEVELOPMENT GOALS SU CUI COMINI HA ESERCITATO UN IMPATTO



TEMI MATERIALI	Welfare e benessere del personale	■
	Formazione e valorizzazione delle risorse umane	■
	Salute e sicurezza	■
	Diversità, inclusione e pari opportunità	■
	Impatto sul territorio e sulla comunità	
	Efficientamento energetico	■
	Emissioni	■
	Offerta di prodotti ecosostenibili	■
	Gestione degli imballaggi e dei rifiuti	■
	Performance economica sostenibile	■
	Valorizzazione dei fornitori italiani	
	Soddisfazione e valorizzazione dei clienti	
	Integrità ed etica del business	■
	Cybersecurity	
	Selezione dei fornitori in ottica di sostenibilità, qualità e sicurezza dei prodotti	
	Partnership con i fornitori	■

## LE NOSTRE PERSONE

Comini è consapevole che le persone rappresentano la vera ricchezza del Gruppo e ritiene che i requisiti fondamentali per affrontare le continue trasformazioni del contesto socioeconomico e le sfide del mercato siano la valorizzazione delle persone, la promozione del loro benessere e l'incentivazione alla crescita professionale.

Comini, dunque, nel soddisfare le esigenze aziendali e le aspettative dei propri stakeholder, agisce tenendo conto dei seguenti principi nella gestione delle risorse umane:

- sviluppo delle competenze e valorizzazione di ogni dipendente;
- responsabilità e autonomia individuale;
- misurazione della performance e premialità;
- promozione del benessere organizzativo e della qualità dell'ambiente di lavoro.





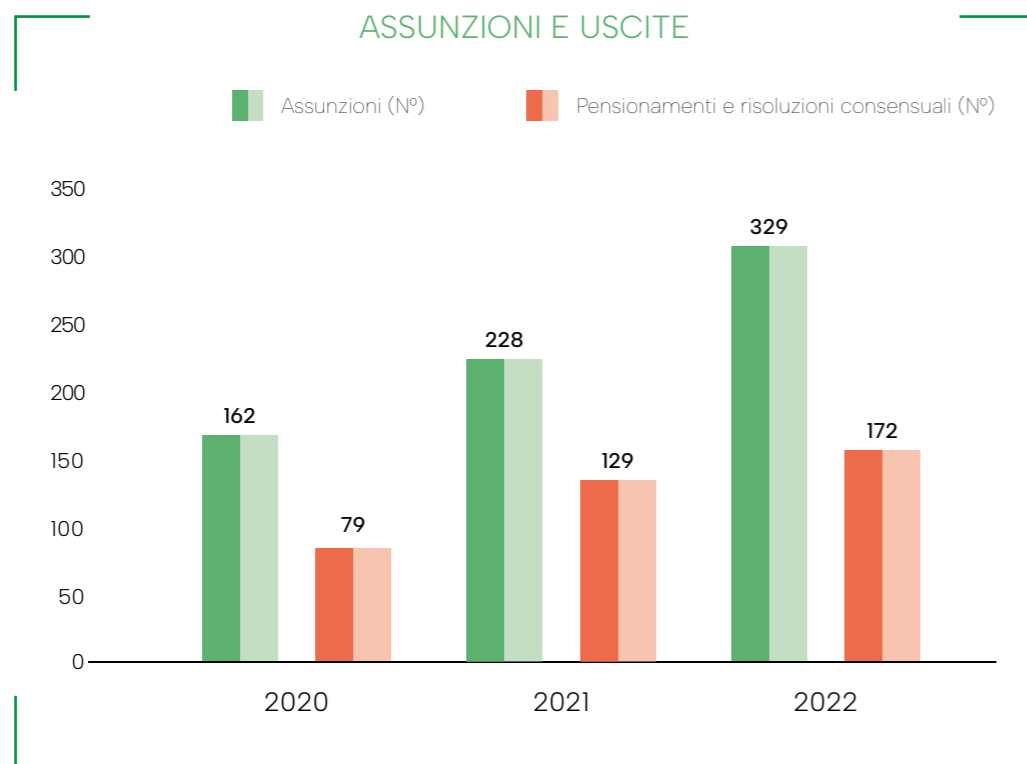
### WELFARE E BENESSERE DEL PERSONALE

Come già anticipato, la vera forza di Comini sono le persone che lavorano all'interno del Gruppo e che, con competenza e professionalità, garantiscono ogni giorno un servizio di qualità ai clienti.

Il management del Gruppo condivide con i dipendenti idee, strategie e risultati al fine di creare un ambiente collaborativo e dinamico, in ottica di realizzare insieme la mission aziendale.

Il Gruppo, infatti, si impegna a garantire ai propri dipendenti e collaboratori un ambiente di lavoro inclusivo e motivante, in cui le diversità e la pluralità favoriscano la nascita di idee innovative e comportamenti virtuosi, in linea con i valori del Gruppo.

### ASSUNZIONI E USCITE



Nel 2022 si è registrata una crescita dell'organico in relazione alle acquisizioni societarie: nel corso dell'anno hanno fatto il loro ingresso nel Gruppo 329 persone e ne sono uscite 172.

In riferimento alle **politiche di welfare**, il 2022 è stato caratterizzato da una serie di iniziative volte a incrementare il benessere aziendale delle persone del Gruppo e delle loro famiglie:

■ il **piano di welfare**, introdotto nel 2021 e avente ad oggetto l'erogazione di una cifra pari a **1.000€** a tutte le categorie aziendali non beneficiarie di una premialità sui risultati, è stato **esteso a tutti i dipendenti e collaboratori** di Comini;

**GRUPPO COMINI**  
 tra i leader italiani nella commercializzazione di materiale termoidraulico

- 8 società in 10 regioni
- 57 punti vendita
- 21 showroom
- più di 1.000 dipendenti

il **GRUPPO COMINI** investe oltre **1.000.000 €** in welfare aziendale per il benessere dei propri dipendenti e dei loro famigliari

**GRUPPO COMINI WELFARE**  
 abbiamo a **cuore** la "nostra" famiglia

Logos: COMINI, ISOBARMETARIA, TERAS NOVA, Imetex, Termoprato, IDRACO, THECO, BOREA

Pagina del Sole 24 Ore sul piano di Welfare del Gruppo, uscita a febbraio 2022

- per aiutare i dipendenti a fronteggiare l'aumento del costo del carburante, è stato introdotto nell'ottobre del 2022 il cd. **"bonus benzina"**; l'incentivo, avente un valore pari a **200€**, è stato erogato ad ogni dipendente direttamente in busta paga;
- al fine di contribuire ad una gestione più agevolata delle finanze personali dei collaboratori, è stato stretto un accordo con banca Unicredit per offrire ai dipendenti di Comini un **conto corrente gratuito** a vita in Italia e una serie di agevolazioni sui tassi;

abbiamo a **cuore**  
il **"vostro"** conto

per questo il Gruppo Comini ha stipulato una convenzione con banca UniCredit per dare la possibilità a tutti i propri collaboratori di aprire un conto corrente a costo ZERO e di accedere a tassi agevolati su alcuni prodotti finanziari.  
chiedi nella tua Filiale il nominativo del referente UniCredit di zona

GRUPPO COMINI  
una famiglia italiana

- per quanto concerne il benessere delle famiglie dei dipendenti, sono state rafforzate le politiche precedentemente implementate ed è stato introdotto il cd. **"bonus bebè"**, un incentivo per i dipendenti che diventano genitori; ad ogni dipendente genitore - o in prossimità di diventarlo - è stato erogato in busta paga un bonus una tantum di **300, 400 o 500€**, a seconda del numero di figli.

Famiglia è dove la vita inizia e l'amore non finisce mai

**BonusBebè 2022**  
A tutti i dipendenti del GRUPPO COMINI che diventeranno Mamma o Papà, nel corso di tutto il 2022 (dal 1° Gennaio al 31 Dicembre), verrà riconosciuto un BonusBebè del valore di:  
**300€** per il primo figlio  
**400€** per il secondo figlio  
**500€** dal terzo figlio e successivi

GRUPPO COMINI  
una famiglia italiana

Bonus Bebè

Infine, si sottolinea la conferma dei benefit garantiti a singole categorie di soggetti per il 2022, quali la possibilità di fruire dell'**auto aziendale** e **premi produzione** di fine anno al raggiungimento del budget previsto per gli agenti e l'opportunità di usufruire di un'**assicurazione medica** integrativa per i Direttori Generali e coloro che ricoprono posizioni apicali.

Attraverso tali iniziative, Comini dimostra un impegno tangibile e costante nel garantire il benessere finanziario e familiare dei dipendenti e collaboratori, promuovendo una cultura di cura e supporto reciproco all'interno del Gruppo.

### OBIETTIVI FUTURI

Entro il 2023, il Gruppo si impegna a valutare e identificare dei partner per promuovere la sensibilizzazione di dipendenti e cittadini verso la donazione del sangue.

Per quanto riguarda la ricerca del personale, Comini si pone l'obiettivo di attrarre persone del territorio circostante alla sede o filiale di riferimento.

In questo modo, oltre ad incrementare l'occupazione locale, si viene a creare con i clienti un rapporto di fiducia, basato sulla conoscenza reciproca e sulla prossimità territoriale.

Pur proseguendo il proprio percorso di crescita, Comini mantiene infatti un particolare focus sul territorio locale, nella convinzione che solo comprendendo le specificità di ciascuna realtà sia possibile costruire nuove opportunità e soddisfare le aspettative di clienti e collaboratori.

Comini incentiva il dialogo e il confronto tra i dipendenti e ciascuno di essi è libero di presentare le proprie istanze o esigenze ai responsabili d'area o alle figure dirigenziali e manageriali.



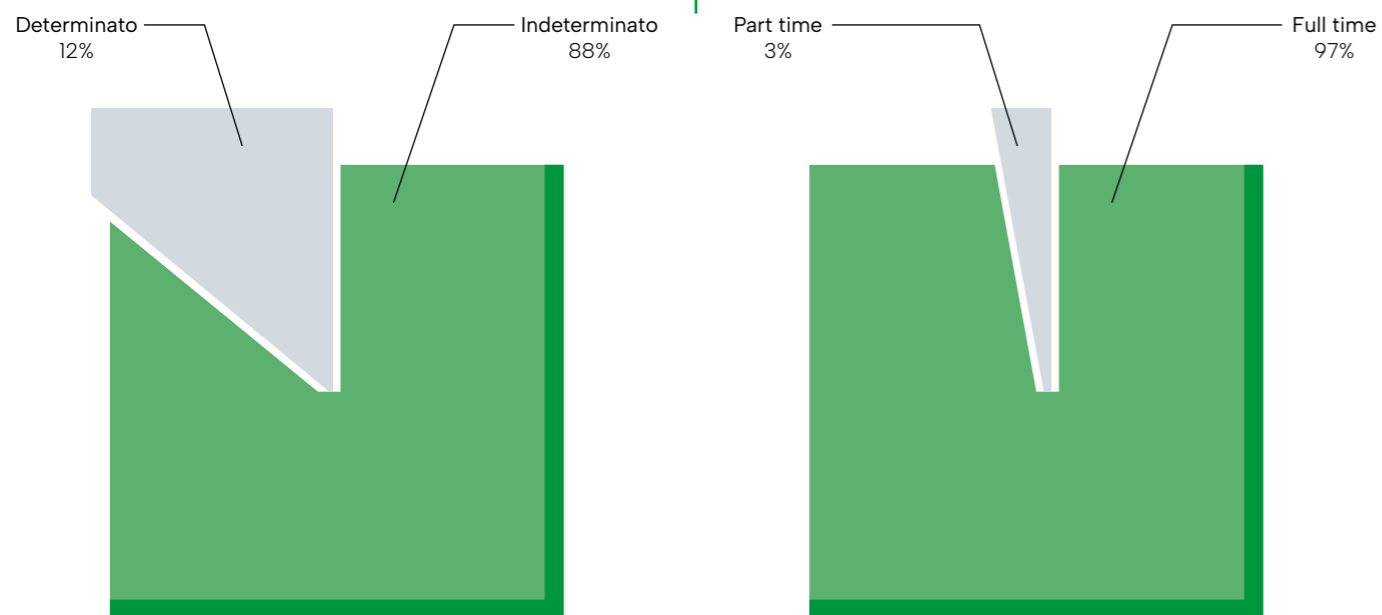
### DIVERSITÀ, INCLUSIONE E PARI OPPORTUNITÀ

Il Gruppo s'impegna a creare ambienti di lavoro inclusivi, nel pieno rispetto delle differenze di genere, età, etnia, religione e orientamento sessuale, anche tramite il sostegno all'inserimento nel mondo del lavoro delle persone appartenenti a categorie protette.

Comini, infatti, riconosce l'importanza di mettere in atto politiche di sviluppo e crescita professionale, in termini di hard e soft skills, nei confronti dei propri dipendenti e collaboratori, in un'ottica di inclusione, equità e non discriminazione.

DIPENDENTI PER CONTRATTO DI LAVORO

DIPENDENTI PER TIPOLOGIA DI IMPIEGO



A dimostrazione dell'impegno del Gruppo nell'incentivare rapporti produttivi e duraturi, l'88% dei dipendenti è assunto con contratto a tempo indeterminato.

I contratti a tempo determinato sono utilizzati per l'assunzione delle risorse entry level e, nella maggior parte dei casi, vengono convertiti in contratti a tempo indeterminato.

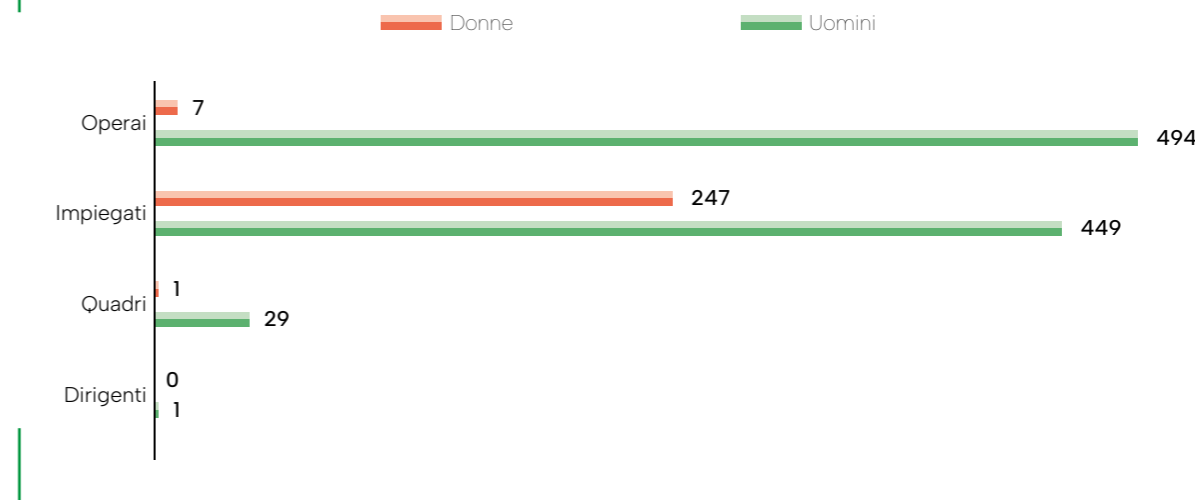
Il 97% dei dipendenti è inoltre assunto a tempo pieno.

In entrambe le percentuali si registra un lieve aumento - rispettivamente del 4% e 1% - rispetto al 2021, che testimonia il costante impegno del Gruppo nel valorizzare le proprie risorse, assicurando un'occupazione sempre più stabile e sicura.

Comini considera i giovani come motore lavorativo e futuro del Paese.

A prova di questa convinzione, infatti, l'età media delle persone del Gruppo è di 43 anni.

DIPENDENTI PER GENERE E CATEGORIA DI IMPIEGO



Il settore termoidraulico è caratterizzato da una forte polarizzazione di genere, riscontrabile anche in Comini.

Ad oggi, il 97% delle donne assunte dal Gruppo ricopre posizioni impiegatizie. Comini collabora con gli uffici di collocamento delle varie province per assumere persone con disabilità.

Inoltre, nel 2022, alcune Società del Gruppo hanno dato a 8 ragazzi e 5 ragazze l'opportunità di intraprendere un percorso di stage finalizzato all'inserimento in azienda.

L'obiettivo è quello di estendere questa buona pratica a tutte le Società del Gruppo Comini.



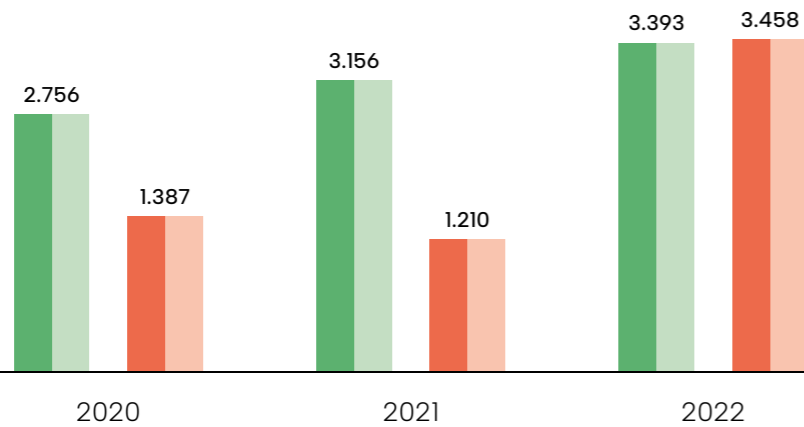
## FORMAZIONE E VALORIZZAZIONE DELLE RISORSE UMANE

Comini considera la formazione elemento chiave per la crescita personale e professionale dei propri dipendenti e si impegna a promuovere l'arricchimento e lo sviluppo delle proprie persone.

Nel corso del 2022 sono state erogate **6.851 ore di formazione**, di cui 3.393 ore di formazione obbligatoria e 3.458 ore di formazione volontaria.

### ORE DI FORMAZIONE

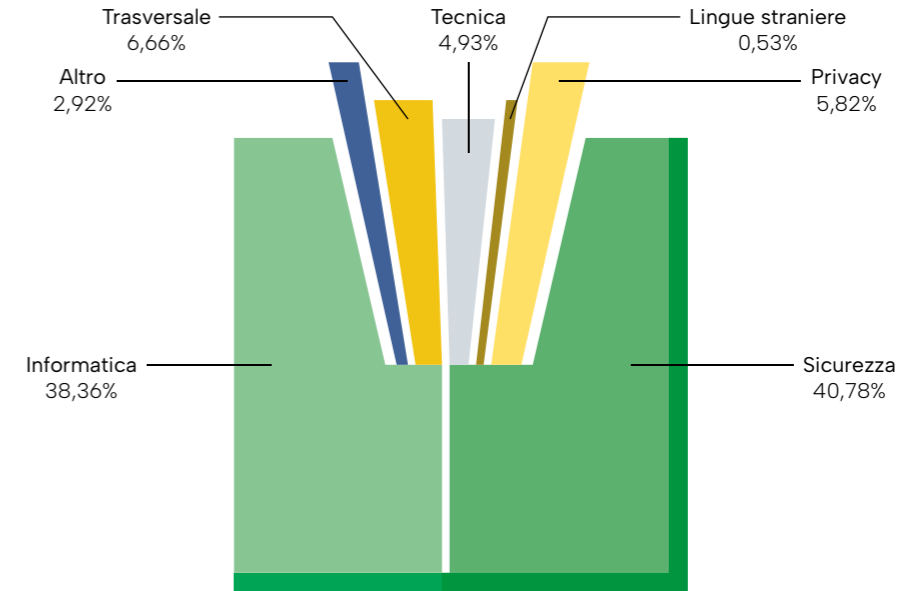
■ Formazione obbligatoria ■ Formazione volontaria



Nella **formazione obbligatoria** rientrano tutti i corsi legati a sicurezza, privacy e formazione degli apprendisti, mentre nella **formazione volontaria** le tematiche attinenti all'utilizzo dei principali strumenti informatici e all'apprendimento di competenze tecniche specifiche per le diverse mansioni ricoperte dal personale.

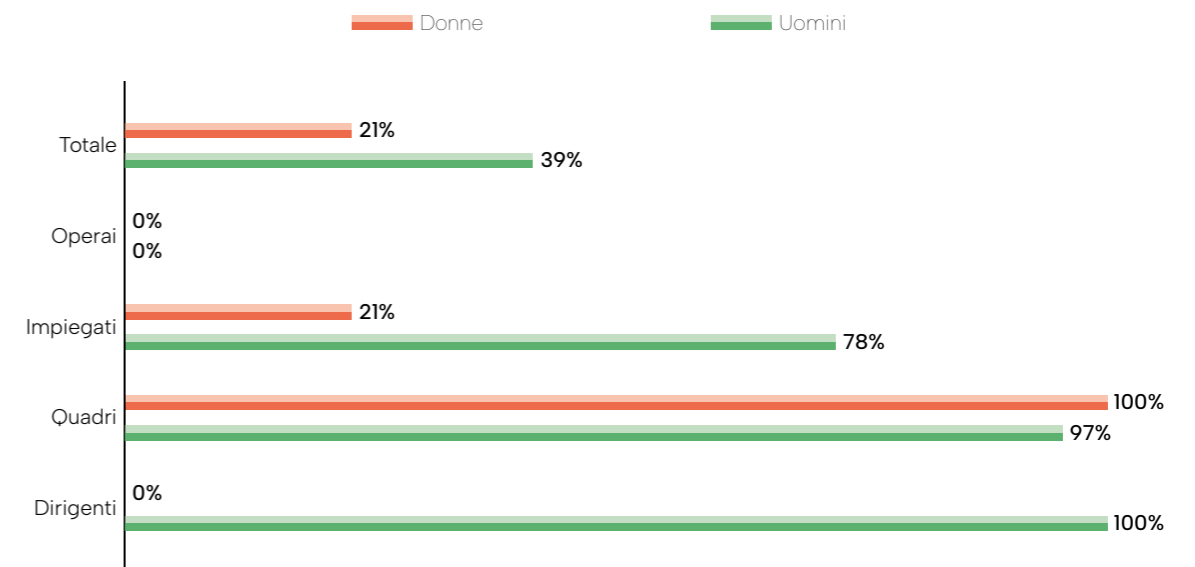
A questo proposito, è possibile notare rispetto al 2021 un considerevole aumento delle ore dedicate alla formazione volontaria, principalmente grazie all'introduzione di corsi di formazione trasversale, e a un decisivo incremento delle ore dedicate ai corsi di informatica, che si sono quadruplicate in armonia con l'obiettivo stabilito nel 2021 di aumentare la platea dei fruitori di tale formazione.

### CORSI DI FORMAZIONE 2022



Nel 2021 una Società del Gruppo aveva introdotto un corso sulle "tecniche di gestione e selezione del personale", supportato dalla presenza di una psicologa esperta in lavoro d'impresa, ed un corso sulle "tecniche di interazione tra colleghi". Tali corsi sono stati erogati nuovamente nel 2022.

### PERCENTUALE DI DIPENDENTI CHE RICEVE UNA VALUTAZIONE PERIODICA DELLE PERFORMANCE



Al fine di incentivare la crescita delle proprie persone, Comini ha sviluppato un **sistema di valutazione delle performance**, basato sull'analisi di fatturati, margini e insoluti, rivolto ai dirigenti, ai quadri e ad alcuni impiegati.

## OBIETTIVI FUTURI

Incrementare ulteriormente e sviluppare nuove iniziative di collaborazione con le Università e le Scuole del territorio in ottica di attrarre i migliori talenti ed incentivare lo sviluppo delle carriere professionali di neodiplomati e laureati.

Conferire maggiore struttura alla formazione aziendale attraverso attività di calendarizzazione e diversificazione dei corsi formativi.



## SALUTE E SICUREZZA

Comini ritiene che la prevenzione e la formazione siano elementi fondamentali per tutelare la salute e la sicurezza dei lavoratori e per contrastare gli infortuni sul lavoro.

In particolare, Comini eroga corsi di formazione volti a diffondere le migliori pratiche in tema di salute e sicurezza, ad utilizzare correttamente gli elevatori, a ridurre gli sforzi non necessari nelle operazioni di carico e scarico merci e a sensibilizzare i dipendenti sull'adozione di una corretta postura in ufficio.

Inoltre, vengono effettuate regolarmente visite volte a rilevare l'assunzione di alcool e droghe da parte dei lavoratori che utilizzano mezzi aziendali.

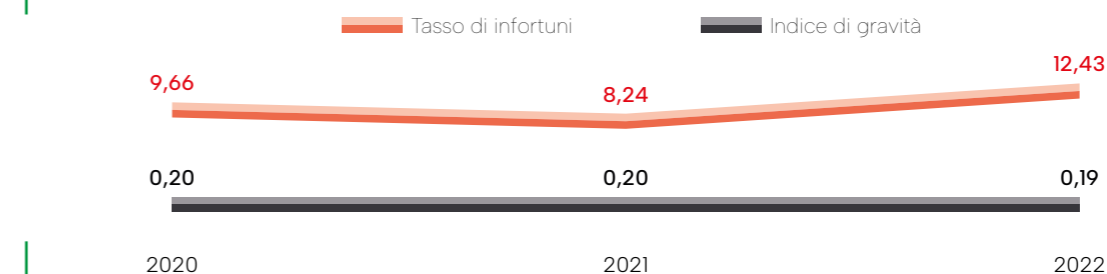
**Il Gruppo svolge anche test per le vibrazioni e valutazioni riguardanti lo stress lavoro-correlato attraverso la somministrazione di questionari ad hoc, valutati dal Responsabile del Servizio di Prevenzione e Protezione e dal Medico Competente, con la possibilità di visite integrative. Il Gruppo facilita la segnalazione dei pericoli sul lavoro e delle situazioni pericolose tramite le figure preposte, come ad esempio i Rappresentanti dei Lavoratori per la Sicurezza (RLS) e la direzione.**

**Inoltre, in ogni filiale vengono identificate le figure preposte al primo soccorso e alla gestione degli incendi.**

Vengono anche segnalati i near miss, in modo da tenere traccia delle possibili problematiche in tema di sicurezza e poter ridurre le criticità.

Nel corso del 2022, è stata intrapresa un'importante iniziativa di formazione finalizzata ad accrescere le competenze dei preposti e a far sì che un numero maggiore di persone fosse adeguatamente preparato per supportare la gestione dei rischi sul luogo di lavoro.

## ANDAMENTO DEGLI INFORTUNI SUL LAVORO



L'analisi dei trend infortunistici<sup>3</sup> del Gruppo degli ultimi tre anni evidenzia che, pur in presenza di un incremento del numero di infortuni registrati nel corso dell'ultimo anno, l'indice di gravità<sup>4</sup> si è mantenuto a livelli sostanzialmente stabili.

**È importante sottolineare come nessuno degli infortuni ha comportato gravi conseguenze per i soggetti coinvolti, né costituito presupposto per l'insorgere di malattie professionali.**

Al fine di determinare i pericoli sul lavoro che costituiscono un rischio di infortunio, Comini effettua una stima quantitativa della probabilità di accadimento dell'evento dannoso considerato (P) e della gravità del danno che si potrebbe avere a seguito dell'evento (D).

La combinazione di P e D, attraverso l'utilizzo di una matrice, fornisce come risultato la stima del rischio considerato (R).

In particolare, i principali pericoli identificati sono relativi alla movimentazione dei materiali. Nella fattispecie, i rischi sono legati alla compresenza di numerosi mezzi e persone all'interno del magazzino.

Le cause principali di infortuni nel 2022 sono attribuibili a ferite generate nell'apertura degli imballi e ad incidenti stradali.

A seguito della determinazione dell'entità del rischio residuo, per tutti i pericoli che non possono essere eliminati e/o sostituiti, si è proceduto alla redazione di un **programma di miglioramento** volto al monitoraggio degli stessi per limitarli e tenerli sotto controllo nel tempo.

All'interno del programma di miglioramento sono indicate le seguenti misure volte a tenere sotto controllo i rischi residui:

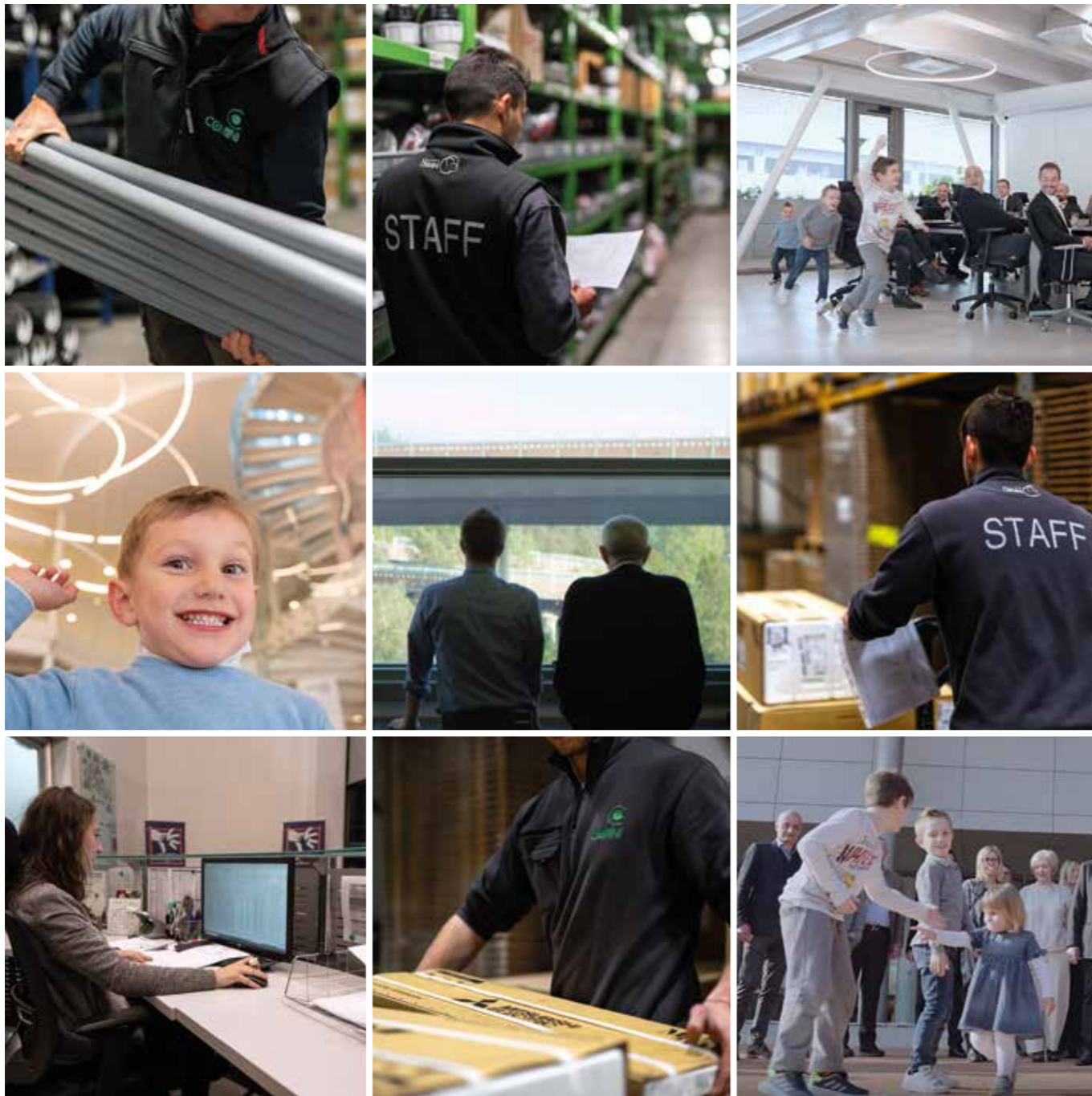
- sorveglianza periodica secondo quanto previsto dal protocollo sanitario;
- formazione periodica dei lavoratori in materia di salute e sicurezza nei luoghi di lavoro;
- applicazione di procedure operative e revisione delle stesse;
- manutenzione periodica di impianti e attrezzature;
- fornitura e revisione periodica dei Dispositivi di Protezione Individuale forniti ad ogni lavoratore in base alla mansione svolta.

<sup>3</sup> Il tasso di infortuni sul lavoro è stato calcolato nel seguente modo: (numero infortuni x 1.000.000/ore lavorate).

<sup>4</sup> L'indice di gravità è stato calcolato nel seguente modo: (giorni di lavoro persi a causa di infortuni sul lavoro x 1.000/ore lavorate)

Il programma di miglioramento e le procedure per la riduzione dei rischi residui sono costantemente tenuti sotto controllo dalla supervisione, da parte dei preposti aziendali e di tutti i componenti del sistema di gestione della sicurezza aziendale e delle attività lavorative.

Inoltre, una volta all'anno viene effettuata la riunione periodica tra i componenti del sistema di gestione della sicurezza aziendale (Dirigente, RSPP, MC e RLS) volta a verificare l'andamento delle misure di prevenzione e protezione applicate e i trend aziendali in materia di salute e sicurezza nei luoghi di lavoro, con particolare riferimento agli eventuali infortuni verificatisi e alle risultanze della sorveglianza sanitaria.



Infine, nel 2021, in risposta all'emergenza pandemica del Covid-19, il Gruppo aveva predisposto dei sistemi di sanificazione attiva 24 ore su 24 Dust Free®<sup>5</sup> tramite diffusione di acqua ossigenata, introdotti per purificare l'aria e limitare la diffusione del virus.

Al 2022, i moduli Dust Free® presenti negli uffici sono 27 e rappresentano una copertura del 44% sul totale, negli showroom sono 12 (copertura del 63% sul totale) e nelle aree al pubblico 19 (copertura del 31% sul totale).

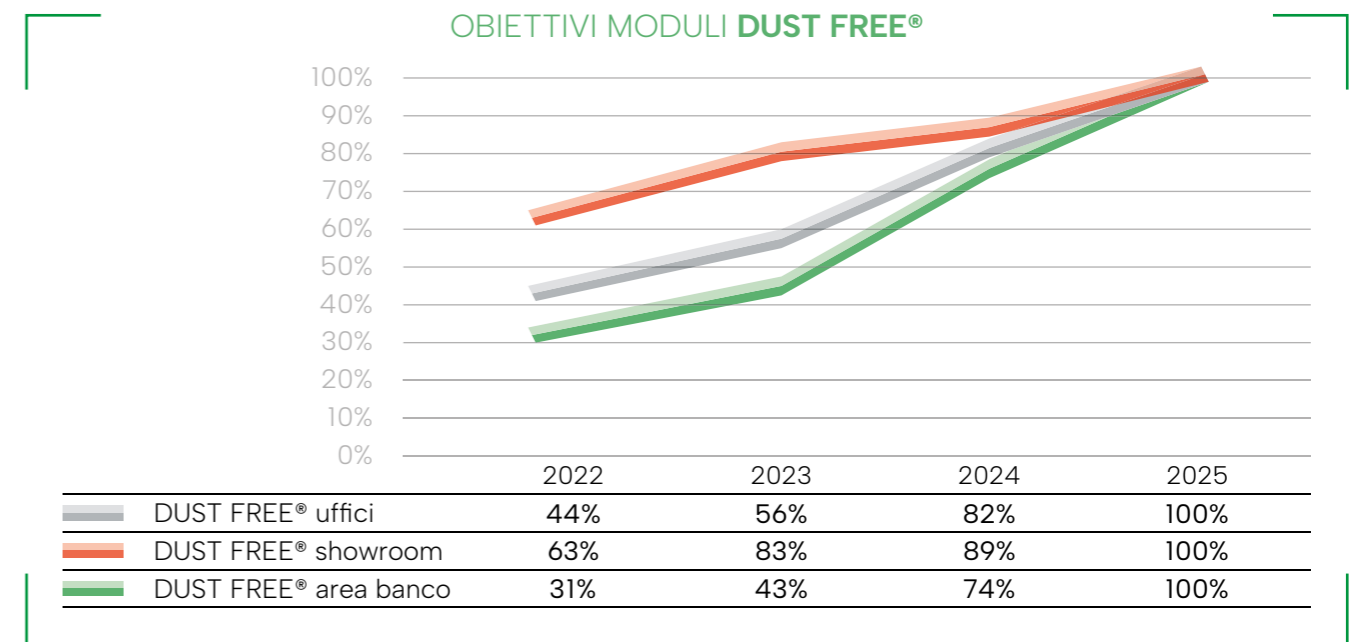
Oltre ai moduli Dust Free®, il Gruppo ha introdotto ulteriori sistemi di sanificazione, talvolta integrati negli impianti di condizionamento.

Dall'altro lato, i sistemi di ventilazione meccanica presenti negli uffici al 2022 sono 26 e rappresentano una copertura del 43% sul totale, negli showroom 9 (copertura del 47% sul totale), nelle aree al pubblico 7 (copertura dell'11% sul totale).

### OBIETTIVI FUTURI

Comini, nei prossimi anni, intende dotare tutte le sedi, gli showroom e le aree al pubblico di sistemi di sanificazione attiva 24 ore su 24 Dust Free®, con l'obiettivo di installare tali moduli nel 100% dei suoi ambienti entro il 2025.

Al fine di raggiungere tale obiettivo, il Gruppo Comini ha definito una serie di step intermedi:



<sup>5</sup> I moduli Dust Free®, investiti dal flusso dell'aria, danno origine ad una reazione fotochimica che lega un atomo di ossigeno a quelli preesistenti di idrogeno e ossigeno dell'umidità, generando così perossido di idrogeno e radicali ossidrilici che possiedono un'efficacia molto elevata nella distruzione della carica microbica presente in ambiente.  
<https://www.aircontrolclima.it/sistema-di-sanificazione-attiva-dust-free/>

## L'IMPATTO AMBIENTALE

Il Gruppo Comini è consapevole dell'importanza di agire per salvaguardare il Pianeta e contrastare il cambiamento climatico e, per questo motivo, si pone come obiettivo futuro quello di contribuire allo sviluppo di soluzioni accessibili e flessibili per economie più pulite e resilienti.

### IL QUARTIER GENERALE DI CIVATE

La strategia di sostenibilità di Comini parte dal suo quartier generale, a Civate. La sede, costruita nel 2021, è stata progettata e costruita in ottica di salvaguardare e tutelare l'ambiente circostante e incrementare il benessere dei dipendenti.

L'edificio appartiene alla **classe energetica A4** (la classe più alta prevista dalla legge in vigore, ottenibile esclusivamente se l'immobile è costruito seguendo le norme della bioedilizia) ed è caratterizzato da un'**illuminazione naturale strategica** che garantisce alle vetrate di non essere mai colpite dal sole direttamente e contestualmente assicurare il massimo della luce naturale. Questo porta a risparmiare energia e ridurre gli abbagliamenti all'interno dei locali di lavoro.

L'edificio è interamente in legno 100% italiano ([www.marianaluigi.com](http://www.marianaluigi.com)), mentre i pavimenti e la facciata ventilata sono in gres anch'essi di produzione Made in Italy ([www.florim.com](http://www.florim.com)).

Tutte le luci dell'edificio sono a LED e sul tetto sono presenti pannelli fotovoltaici per la produzione di energia green.

All'interno dell'edificio sono state installate varie aree break con sistemi di filtrazione ed erogazione di acqua liscia e gasata Grohe Blue (presente anche in magazzino) o calda a 100°C Grohe Red, a disposizione gratuitamente, e distributori per il caffè Nespresso.

Tutte le aree break sono dotate di bicchieri in vetro e tazzine in ceramica, azzerando l'utilizzo di plastica usa e getta.

A tutti i dipendenti sono state fornite borracce termiche riutilizzabili, in modo da azzerare il consumo di bottigliette di plastica.

In tutte le aree e in tutti gli uffici è attiva da anni la raccolta differenziata. Le aree break sono dotate di sedute comode e circondate dal verde.

In tutto l'edificio vi sono sistemi di Ventilazione Meccanica Controllata, che permettono un ricambio costante dell'aria con un dispendio energetico contenuto, grazie al recupero di calore.

All'interno dell'edificio è presente un giardino d'inverno che incrementa la luminosità dell'ufficio e funge da area relax.

Il tetto dell'edificio è coperto da un giardino con piante che permette di mantenere una temperatura al di sotto dei 35 gradi e aiuta a gestire le bombe d'acqua, raccogliendo e rilasciando l'acqua nel tempo, alleggerendo il carico dei sistemi di raccolta delle acque piovane.





L'obiettivo di **ridurre l'uso della carta aziendale**, formalizzato nel Bilancio di Sostenibilità 2021, è stato conseguito con successo, grazie ad una diffusa **attività di sensibilizzazione** sulle stampe "non necessarie", volta ad incoraggiare dipendenti e collaboratori a stampare solo i documenti strettamente necessari, all'impiego di stampanti multi-performanti, che richiedono meno inchiostro rispetto alle stampanti tradizionali, e all'utilizzo diffuso della firma digitale dei documenti.

Inoltre, nel 2022 è stato predisposto un **nuovo sistema di trasferimento dati** basato su muletti alimentati ad energia elettrica e dotati di un software integrato.

Questi muletti consentono la comunicazione e ricezione di informazioni in tempo reale sui processi produttivi, evitando così la necessità di stampare le informazioni.

Questa innovazione tecnologica sarà implementata a tutti gli effetti nel corso del 2023, e contribuirà ad un'ulteriore riduzione della carta impiegata all'interno di Comini.

**OBIETTIVI FUTURI**

Ridurre ulteriormente l'uso della carta attraverso la messa in opera entro il 2023 di muletti alimentati ad energia elettrica per un trasferimento ottimale dei dati.

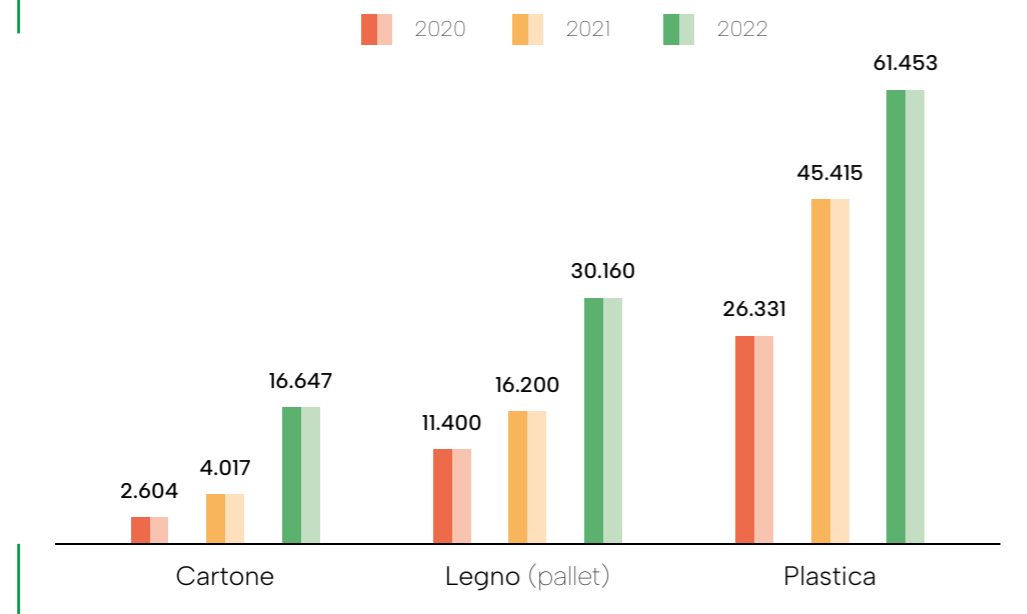
Rendicontare in maniera più puntuale i consumi di carta e i risultati ottenuti nella riduzione dell'impiego di tale materiale.



**GESTIONE DEGLI IMBALLAGGI E DEI RIFIUTI**

Comini, nella consapevolezza dell'importanza di fornire ai propri clienti prodotti integri e funzionanti, presta particolare attenzione alla riduzione degli sprechi durante il processo di imballaggio.

**MATERIALI UTILIZZATI PER GLI IMBALLAGGI (KG)**



Gli imballaggi utilizzati sono in cartone, legno (pallet) e plastica.

Il Gruppo s'impegna costantemente nella riduzione della quantità di tali materiali destinata alla discarica.

Nel 2022 la quantità di materiali acquistati per gli imballaggi è aumentata rispetto agli anni precedenti, in linea con l'aumento delle vendite registrato nel periodo intercorso.

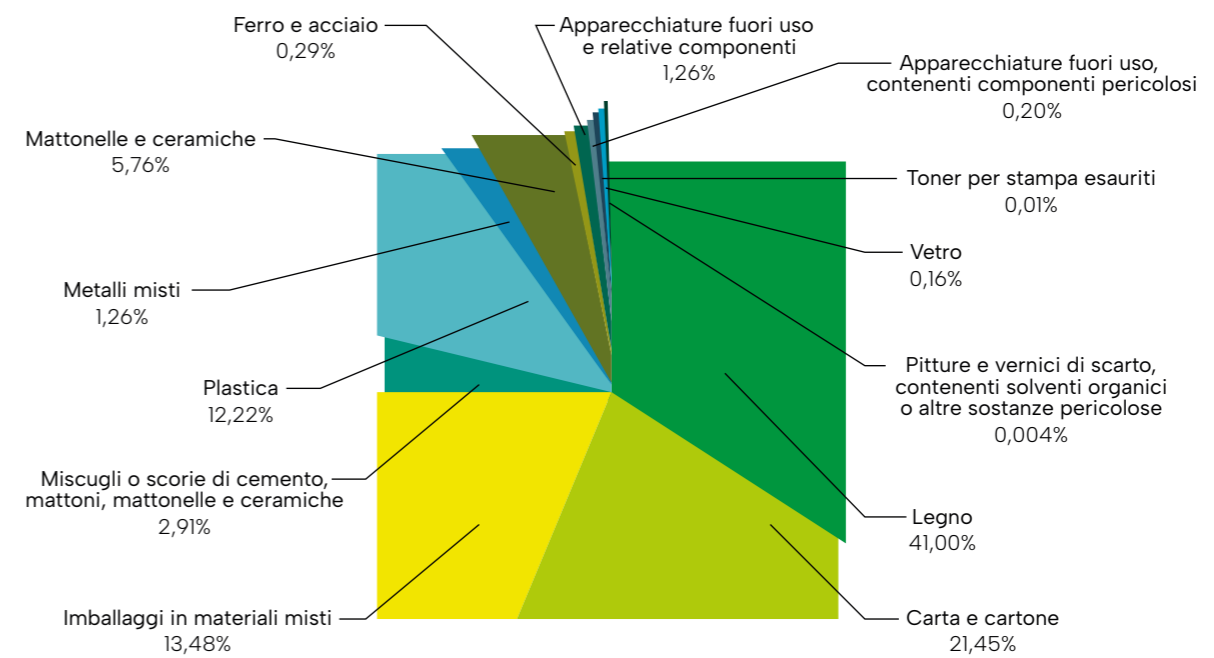
Attualmente, **la totalità della carta utilizzata negli uffici e il cartone utilizzato nei magazzini sono certificati FSC** (Forest Stewardship Council)<sup>6</sup> e possono essere riciclati.

Le pellicole di plastica vengono utilizzate per proteggere e preservare i prodotti nella fase di trasporto e consegna.

Ciò su cui il Gruppo si è focalizzato in questi anni è stato cercare di sfruttare al meglio lo spazio nei camion e ridurre l'impatto ambientale del trasporto.

**Comini persegue l'obiettivo di sviluppare e offrire soluzioni innovative e a ridotto impatto ambientale per l'imballaggio dei propri prodotti.**

**RIFIUTI PER TIPOLOGIA 2022**



La gestione dei rifiuti è un tema complesso, le cui criticità variano in base alla composizione dei materiali smaltiti.

**Comini si impegna nella riduzione dei rifiuti generati, attraverso l'ottimizzazione dei processi e la progressiva adozione di più efficaci modalità gestionali.**

I principali rifiuti prodotti all'interno dei magazzini e showroom<sup>7</sup> sono costituiti da legno<sup>8</sup> (41,00%), imballaggi in materiali misti (13,48%) e carta e cartone (21,45%) ed in un'ottica di economia circolare, per quanto possibile, **Comini utilizza materie prime secondarie e presta attenzione alla riciclabilità dei materiali.**

<sup>6</sup> Il Forest Stewardship Council è una ONG internazionale senza scopo di lucro che tramite un sistema di certificazione riconosciuto a livello internazionale promuove in tutto il mondo una gestione delle foreste rispettosa dell'ambiente, socialmente utile ed economicamente sostenibile.

<sup>7</sup> I dati sui rifiuti non comprendono quelli relativi a Borea s.r.l.

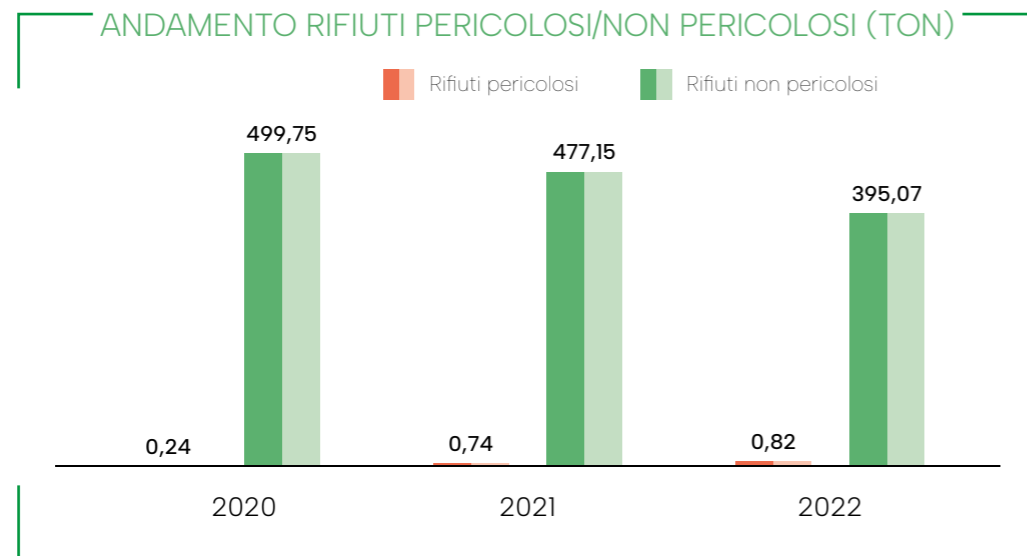
<sup>8</sup> Il legno utilizzato è legno pressato, caratterizzato da un impatto ambientale inferiore



Gli scarti di materiale che non possono essere riutilizzati in magazzino vengono separati per tipologia e successivamente indirizzati ai sistemi di riciclaggio più vicini.

Ogni filiale del Gruppo è dotata di un centro di carico e scarico dei rifiuti.

Analizzando la composizione dei rifiuti generati da Comini, l'incidenza dei rifiuti pericolosi (pitture e vernici di scarto e apparecchiature fuori uso) nel 2022 risulta pari allo 0,21% del totale.



Uno degli obiettivi principali del Gruppo riguarda, laddove possibile, il recupero dei prodotti non funzionanti o che presentano difetti di fabbricazione.

Infatti, prima di essere indirizzati ai canali della raccolta indifferenziata, utilizzati sempre come ultima istanza, Comini contatta il fornitore per trovare una soluzione utile a dare una seconda vita al prodotto.

Nei casi in cui ciò non è possibile, si cerca di riutilizzare le singole componenti dei prodotti, in modo da conferire in discarica la minor quantità di rifiuti possibile.

Nel corso del 2022, al fine di ridurre l'impatto ambientale associato al trasporto dei rifiuti, Comini ha messo in atto delle collaborazioni con i propri fornitori per ottimizzare la gestione degli imballaggi esausti.

In particolar modo, è stato stabilito che fosse il fornitore stesso – nelle filiali più grandi – ad occuparsi del ritiro degli imballaggi con cadenza mensile, evitando così il trasporto dei rifiuti mediante mezzi del Gruppo.

Nelle filiali di dimensioni minori non è stato invece possibile implementare tale soluzione a causa delle restrizioni spaziali.

Il Gruppo ha altresì avviato un progetto pilota per un'ulteriore ottimizzazione dei tragitti aziendali, dotando alcuni mezzi di trasporto merci di un sistema GPS, ideato per individuare i percorsi più efficienti e produrre un risparmio in termini di chilometri percorsi e di carburante impiegato.

## OBIETTIVI FUTURI

Il Gruppo si impegna entro il 2023 a dotare tutti i mezzi per il trasporto merci di un sistema GPS e a diminuire ulteriormente gli spostamenti infragruppo.

L'aumento delle vendite registrato negli ultimi anni ha reso più complesso raggiungere risultati significativi in termini di riduzione dei rifiuti.

Nonostante questo elemento di sfida, Comini intende perseguire con determinazione i propri obiettivi, in linea con i principi di sostenibilità e responsabilità ambientale a cui si allinea.

## EFFICIENTAMENTO ENERGETICO

L'aumento della concentrazione di gas serra immessi nell'atmosfera dalle attività umane rappresenta uno dei principali fattori di innalzamento della temperatura media globale.

Per questo, in un'ottica di sostenibilità che tenga conto anche del benessere delle generazioni future, Comini ritiene di cruciale importanza svolgere le proprie attività riducendo il proprio impatto sull'ambiente.

Il Gruppo, infatti, ha installato nuovi impianti in pompa di calore, 100% elettrici, che consentono di risparmiare energia e di rilasciare meno emissioni in atmosfera rispetto agli impianti tradizionali. Inoltre, in diverse sedi sono installate colonnine di ricarica a disposizione degli utenti per ricaricare le auto elettriche.

Parte dei punti vendita del Gruppo è dotata di pannelli solari fotovoltaici, per una potenza totale di circa 450 kWp.

Grazie all'installazione dei pannelli fotovoltaici, presenti nelle sedi e/o negli showroom di Comini s.r.l., Idrosanitaria S.p.A., Imeter s.r.l. e Borea s.r.l., nel 2022 sono stati autoprodotti 1.575,89 GJ di energia green.

Nei magazzini dotati di pannelli solari i muletti elettrici vengono caricati con energia auto-prodotta dai pannelli stessi.

Comini possiede ed utilizza quasi 100 muletti, di cui il 99% elettrici e l'1% a gasolio, la cui età media è pari a 4 anni.

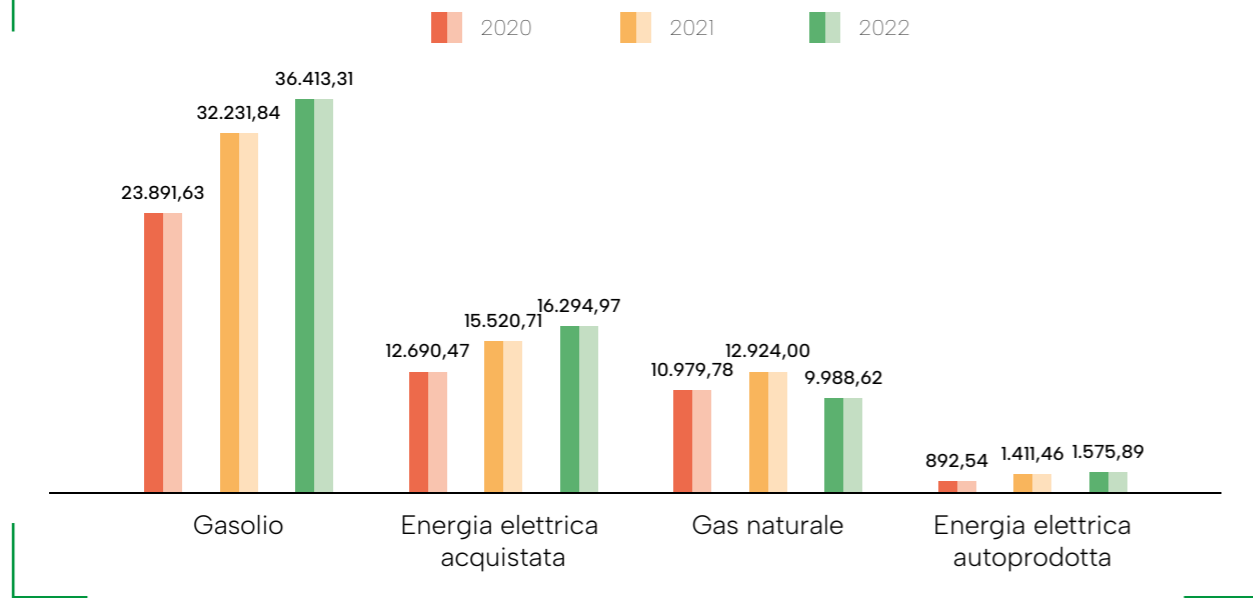
I muletti, adibiti alle operazioni di carico/scarico in magazzino, sono costantemente tenuti sotto controllo e sottoposti a manutenzione sulla base di un impianto basato su tre colori:

<span style="color: green;">■</span> VERDE	<span style="color: yellow;">■</span> GIALLO	<span style="color: red;">■</span> ROSSO
Ottimo	necessita riparazioni o sostituzioni di componenti	Deve essere sostituito

Inoltre, è in corso di definizione un progetto di sviluppo e implementazione di software volti a incrementare l'automatizzazione dei muletti, al fine di aumentarne l'efficienza e migliorarne le modalità di svolgimento delle operazioni.



ENERGIA PER FONTE (GJ)



I consumi energetici da fonti fossili del Gruppo riguardano principalmente il gas naturale e il gasolio.

In particolare, il consumo di gasolio è legato agli spostamenti dei mezzi aziendali sul territorio nazionale e nel 2022 è risultato maggiore rispetto al 2021 per via dell'incremento delle vendite.

Il gas naturale acquistato è utilizzato principalmente per gli impianti di riscaldamento nelle sedi e negli showroom.

OBIETTIVI FUTURI

Comini, nei prossimi anni, intende installare ulteriori pannelli solari presso altre sedi e showroom, con l'obiettivo di raggiungere una potenza pari a 1.500 kWp nel 2025.

Al fine di raggiungere tale obiettivo, il Gruppo Comini ha definito una serie di step intermedi:

- 2023: 750 kWp
- 2024: 1.000 kWp
- 2025: 1.500 kWp

Comini ha inoltre redatto un piano di acquisto di muletti ad alimentazione elettrica ordinandone 21, che verranno consegnati tra il 2022 e il 2023.

Un ulteriore obiettivo per il futuro riguarda l'acquisto di auto elettriche aziendali.

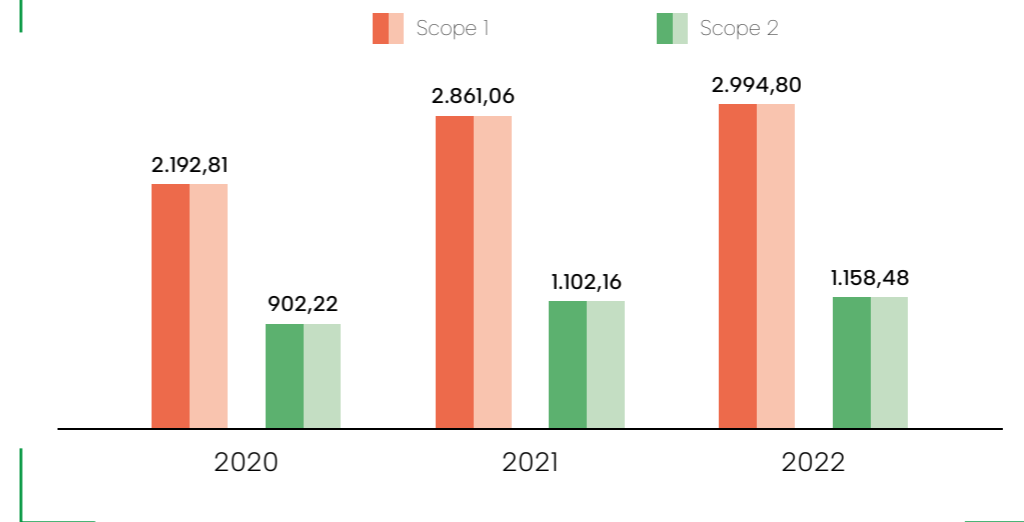
EMISSIONI

Le emissioni calcolate dal Gruppo includono lo **Scope 1** (emissioni derivanti dal consumo di carburante all'interno dell'organizzazione) e lo **Scope 2** (emissioni indirette derivanti dall'acquisto di energia elettrica).

Nel 2022, la fonte maggiore di emissioni di gas a effetto serra è legata ai consumi di gasolio per le auto aziendali.

L'incremento delle emissioni di CO2 rispetto al 2021 è legato principalmente all'aumento degli spostamenti degli agenti di vendita e all'apertura di nuove filiali.

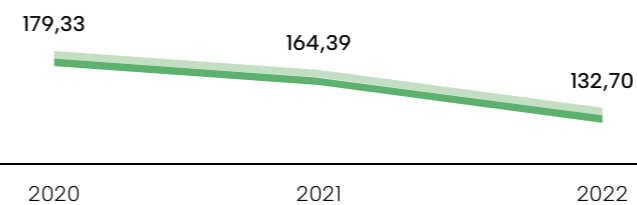
EMISSIONI DI CO2 (tonCO2eq)



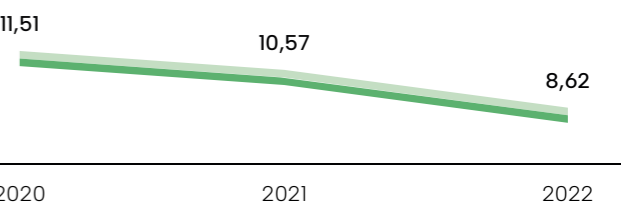
Gli **indici di intensità energetica e dell'intensità delle emissioni GHG**, calcolati come il rapporto tra i consumi energetici (GJ) e le emissioni totali di Scope 1 e Scope 2 (tonCO2eq) e il valore della produzione (M€), hanno registrato un calo rispetto al 2021.

Ciò significa che, nonostante l'aumento del valore della produzione, il Gruppo ha utilizzato energia in modo più efficiente e dunque rilasciato una quantità inferiore di emissioni di CO2 in atmosfera.

INTENSITÀ ENERGETICA (GJ/M€)



INTENSITÀ DELLE EMISSIONI (tonCO2eq/M€)



OBIETTIVI FUTURI

Comini intende proseguire nei prossimi anni il proprio impegno per la riduzione delle emissioni, attraverso la decarbonizzazione di tutte le sedi e showroom e l'introduzione di sistemi sempre più automatizzati e a basso impatto ambientale.

## I NOSTRI FORNITORI

Comini presta un'attenzione particolare alla propria supply chain e si impegna a garantire trasparenza lungo tutta la catena del valore.

**Per l'operatività del Gruppo è essenziale, infatti, instaurare rapporti basati su fiducia, collaborazione, condivisione e sostegno reciproco.**

A tale scopo, tutti i fornitori vengono coinvolti in un processo di miglioramento continuo, finalizzato al raggiungimento e al mantenimento nel tempo di performance positive.

La condivisione di conoscenze e iniziative tra Comini e i propri fornitori è in grado di generare valore competitivo per entrambe le parti e di accrescere fiducia e affidabilità dei rapporti di partnership, a vantaggio della qualità del prodotto finale e della soddisfazione dei clienti.

### VALORIZZAZIONE DEI FORNITORI ITALIANI

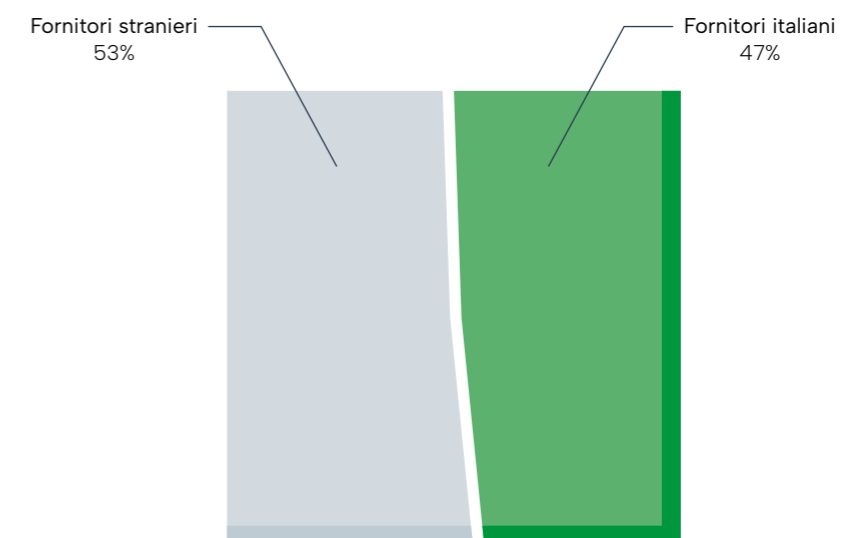
Sin dalla nascita del Gruppo, la valorizzazione del made in Italy è stata alla base della filosofia aziendale.

**Il Gruppo acquista da circa 200 produttori, principalmente multinazionali italiane o estere di proprietà di famiglie o di fondi.**

Alle Società del Gruppo si richiede di acquistare i prodotti esclusivamente dai fornitori approvati dalla Direzione Generale.

Ciò contribuisce ad affermare l'identità unitaria del Gruppo nelle varie regioni in cui sono presenti le diverse Società.

#### MERCI ACQUISTATE PER PROVENIENZA GEOGRAFICA DEI FORNITORI 2022



Comini si impegna costantemente a favorire le relazioni con i fornitori italiani e tende a privilegiare la collaborazione con le realtà locali - a parità di performance - a quelle internazionali.

Tale predilezione ha luogo specialmente nei progetti di crescita, dove Comini preferisce lavorare a stretto contatto con le aziende italiane e consolidare la propria presenza sul territorio nazionale.

In altri casi, risulta invece vincente la collaborazione con fornitori internazionali, che spesso si distinguono per una maggiore strutturazione aziendale.

## SELEZIONE DEI FORNITORI

Data l'ampia gamma di prodotti commercializzati dal Gruppo, i fornitori sono molteplici e variegati.

Comini si impegna concretamente a valorizzare ognuno di essi e ad incentivarne la crescita e lo sviluppo.

La funzione acquisti è presidiata e coordinata a livello di Gruppo, mentre i Direttori Generali di ogni sede monitorano e stabiliscono autonomamente la periodicità degli acquisti. Il rapporto con i fornitori è solido e il percorso che si instaura con essi si basa sulla condivisione degli stessi valori e principi.

Per quanto riguarda la sottoscrizione di nuovi contratti, stipulati principalmente per l'acquisto di nuovi prodotti o materiali richiesti dal mercato, il Gruppo effettua preliminarmente un'analisi attenta e capillare di tutti i protagonisti del settore per poi scegliere coloro i quali rispecchiano i principi di serietà, trasparenza e correttezza in cui Comini si identifica.

Inoltre, nella selezione dei prodotti da acquistare, e dunque dei fornitori a cui rivolgersi, Comini verifica il possesso di tutte le relative certificazioni di qualità e sicurezza.

Infine, i principali criteri di selezione impiegati concernono i criteri di gamma dei prodotti e il numero di prodotti concorrenziali che il fornitore offre.



## PARTNERSHIP CON I FORNITORI

Nel corso degli anni, Comini ha sviluppato con i propri fornitori diversi progetti strategici che hanno consentito di creare valore per entrambe le parti.

In termini organizzativi, all'interno della funzione Acquisti è presente un Responsabile a capo dell'Area "Sviluppo Progetto" che segue e monitora tutti i progetti avviati nel corso dell'anno e si assicura che questi siano adeguatamente implementati e portati a termine. Periodicamente il responsabile verifica per ogni sede l'avanzamento dei progetti e monitora il grado di soddisfazione reciproca.

Comini tende a mantenere una continuità nelle collaborazioni con i propri partner, basando le proprie relazioni su partnership solide e su un reciproco sostegno.

Per ogni tipologia di prodotto, infatti, il Gruppo dispone di una solida copertura di fornitori ed è attualmente in fase di consolidazione dei fornitori appartenenti ai settori fotovoltaico e industriale, specialmente a seguito dell'acquisizione di VA.PO.RU.SA. S.p.A.

È stato proprio il solido rapporto costruito negli anni con i fornitori a permettere a Comini di affrontare con resilienza le sfide di un anno turbolento come il 2022, segnato dal conflitto in Ucraina, i conseguenti rincari di materie prime e di energia e l'inflazione.

Grazie ai legami consolidati ormai da tempo, il Gruppo è riuscito con successo a gestire gli aumenti dei prezzi, trasmettendo ai fornitori l'importanza di un approccio basato sul dialogo costruttivo e la collaborazione.

## PROGETTI FUTURI

Nei prossimi anni, il Gruppo ha intenzione di continuare a portare sul mercato prodotti performanti, conformi alle normative nazionali ed europee e soprattutto che rispettino l'ambiente.

Per esempio, dal 2029 non potranno più essere vendute caldaie a gas, in favore di una maggiore diffusione delle caldaie a idrogeno o elettriche.

Comini, in questo contesto, ha avviato un'analisi preliminare per la vendita di questi prodotti, stipulando apposite partnership volte a superare l'ostacolo della scarsità di materie prime presenti sul mercato.

Ad oggi, infatti, non tutte le aziende italiane sono in grado di programmare la produzione anno per anno, a causa dell'eccessiva dipendenza dal mondo asiatico.



## SODDISFAZIONE E FIDELIZZAZIONE DEI CLIENTI

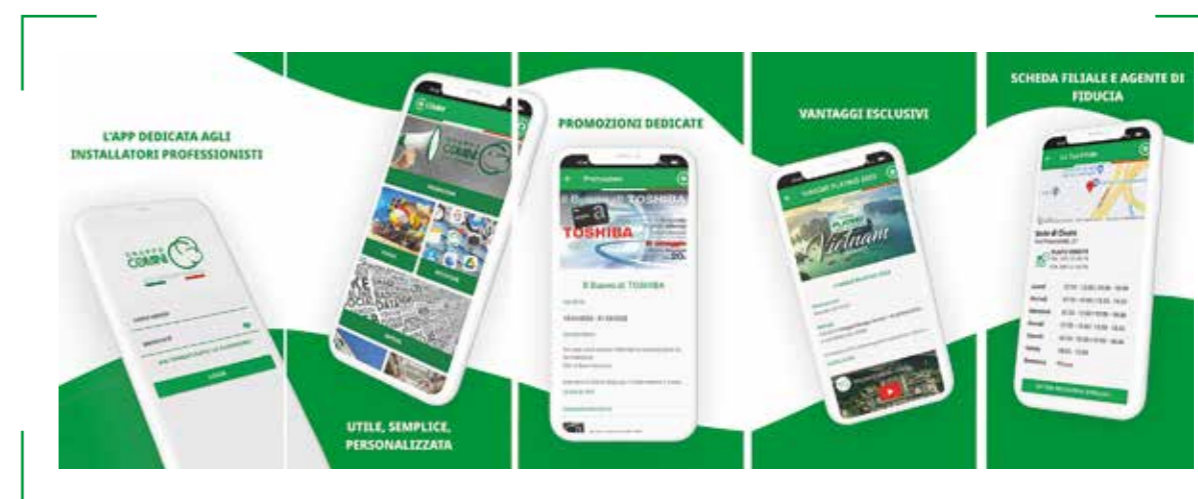
La soddisfazione e la fidelizzazione dei clienti rappresentano temi fondamentali per il Gruppo e per lo sviluppo del suo business.

I principali clienti sono gli installatori idraulici, con cui Comini si interfaccia quotidianamente.

Comini s'impegna a collaborare con i propri clienti al fine di trovare soluzioni comuni e di rafforzare il legame in ottica di soddisfazione dell'utente finale.

I valori fondamentali nel rapporto con i clienti sono la sicurezza e l'accoglienza, che permettono di creare un rapporto "familiare" tra le persone di Comini (gli agenti di vendita in primis) e i propri clienti.

A tal fine, il Gruppo promuove numerosi eventi volti alla fidelizzazione dei clienti, tramite visite in loco che permettono di instaurare rapporti basati sulla fiducia reciproca.



**Nel 2021, Comini ha lanciato un'app che permette ai clienti di conoscere le promozioni, le novità e le attività commerciali.**

Per l'anno 2022 era previsto l'inserimento di una sezione dedicata al raccoglimento dei feedback dei clienti, così da raccogliere in modo più strutturato opinioni ed eventuali suggerimenti, ma tale iniziativa è stata posticipata e sostituita dal lancio di diverse campagne volte a promuovere un utilizzo ancora più diffuso dell'applicazione, in modo da creare uno strumento di raccolta di feedback idoneo ad applicarsi ad una platea di soggetti più ampia.

Per quanto riguarda i reclami, le questioni operative vengono gestite direttamente dalle filiali, mentre le problematiche più rilevanti vengono gestite dalla Direzione Generale di Gruppo.

### OBIETTIVI FUTURI

Entro il 2023, il Gruppo si impegna a semplificare ulteriormente l'interazione B2B attraverso la creazione di una piattaforma interattiva pensata appositamente per questa tipologia di clienti, che fornisca agli stessi un supporto nelle proprie esigenze lavorative (es. richieste di preventivo e informazioni sui prodotti).

## GRUPPO COMINI ACADEMY



Il Gruppo Comini ritiene che la formazione sia un aspetto fondamentale della preparazione di ogni professionista, nonché un'opportunità di crescita e di aggiornamento sui temi chiave del lavoro.

L'Academy del Gruppo Comini è stata creata con l'obiettivo di fornire un servizio ai clienti per quanto riguarda formazione, specializzazione e aggiornamento nel settore termo-idraulico.

In particolare, l'iniziativa è nata con la filosofia di aiutare i clienti nell'installazione dei prodotti e degli impianti.

La formazione avviene tramite seminari e interventi con relatori esperti in vari ambiti, ad esempio leggi, normative e dettagli tecnici e viene erogata nelle sedi dedicate o via web, in modo tale da poter agevolare la partecipazione di chi non si trova in loco.

Nel 2021, presso la sede di Civate, è stato realizzato un laboratorio dedicato alla formazione erogata tramite l'Academy.

Nel corso del 2022, l'Academy ha continuato ad offrire formazione in maniera continuativa, optando per modalità di erogazione più tradizionali e valorizzando la formazione teorica, necessaria per costruire una base solida di conoscenze e affrontare i complessi scenari del mondo professionale.

Cavity barrier

## CORSO DI FORMAZIONE NORMATIVO



## COME SFRUTTARE L'OPPORTUNITÀ DEL C

Il metodo efficace per cogliere le opportunità e aumentare le proprie ven

**A chi è rivolto:** Installatori di impianti termici domestici a gas e termotecnici

**Perché partecipare:** Conoscerai l'attuale panorama collegato con la riqualificazione e i vantaggi economici del conto termico. Acquisirai un metodo efficace per installare un impianto efficiente e compatibile agli incentivi. Avrai una serie di forti leve commerciali per farti scegliere e preferenziarti. Inoltre potrai beneficiare di un efficace servizio di supporto per ottimizzare il tuo

**Principali contenuti del corso:**

- L'evoluzione del mercato idrotermosanitario
- La grande tendenza della riqualificazione
- Cogliere l'opportunità del nuovo conto termico e il confronto con le detrazioni fiscali
- Quali sono i soggetti ammessi e gli interventi incentivabili
- Valutare esempi e casistiche di incentivazione
- Il servizio di supporto per la valutazione e la gestione

**Partecipando al corso avrai inoltre:**

- Copia dei contenuti proiettati a video
- Un approfondimento sui dettagli normativi
- Esercitazioni dedicate per migliorare le competenze
- L'attestato di partecipazione
- Il certificato che attesta la partecipazione
- Un piacevole coffee break



Durata:

3:00)



Data: 26/02/2019



Luogo: C

Prezzo promozionale: € 90,00

Formatori: Specializzati e certificati

Si autorizzo al trattamento dei dati secondo GDPR vigente per fine

compila i campi sottostanti:

Nome:

Cognome:

## IL RAPPORTO CON LA COMUNITÀ

### IMPATTO SUL TERRITORIO

Il Gruppo crede fortemente nell'importanza di interagire con il territorio in cui opera e di rafforzare i legami con la comunità locale, coltivando un dialogo aperto e costante con i propri stakeholder.

**Comini crede altresì nella rilevanza di restituire valore alle comunità locali, e cerca, per quanto possibile, di apportare un cambiamento positivo attraverso la cooperazione con le realtà locali.**

Per promuovere attivamente la formazione professionale e favorire l'inserimento dei giovani nel mondo del lavoro, nel corso del 2022 il Gruppo ha instaurato una significativa collaborazione con un Istituto Tecnico Superiore (ITS) Green di Vimercate.

Attraverso questa iniziativa, Comini ha offerto agli studenti della scuola di specializzazione l'opportunità di trascorrere un periodo di tirocinio all'interno dell'azienda, con l'obiettivo ultimo di offrire loro una prospettiva di assunzione stabile.

In aggiunta, per migliorare le infrastrutture a disposizione dei cittadini, il Gruppo ha deciso di donare le sedute per la nuova sala civica del Comune di Civate, contribuendo così alla creazione di uno spazio accogliente per lo svolgimento delle attività civiche e sociali.

Infine, nel 2022 è stato rinnovato il sostegno all'**Associazione Luigi Comini Ente Filantropico** - precedentemente denominata "Associazione Luigi Comini ONLUS" - nella ricerca sulle malattie rare.

### OBIETTIVI FUTURI

Comini intende continuare a lavorare attivamente ed investire nelle comunità locali per promuovere lo sviluppo sociale e il benessere delle comunità in cui opera.





## ASSOCIAZIONE LUIGI COMINI ENTE FILANTROPICO

L'Associazione Luigi Comini Ente Filantropico nasce come ONLUS nel 2017 per volontà della famiglia Comini che, toccata personalmente dalla sindrome di Pearson, rara malattia mitocondriale che colpisce i bambini in età neonatale, decide di voler ampliare l'attività di informazione e sensibilizzazione rispetto a queste malattie spesso sconosciute alla maggior parte delle persone, mettendosi in prima linea sostenendo la ricerca scientifica ad esse legata; sotto la diretta gestione della Sig.ra Paola Comini.

La copertura delle spese fisse dell'associazione avviene a cura dei soci fondatori, quindi ogni risorsa raccolta da donazioni, campagna 5x1000 e raccolte fondi specifiche è destinata alla promozione di attività di ricerca scientifica e di studio finalizzata allo sviluppo delle conoscenze scientifiche e mediche per la cura delle malattie di origine mitocondriale, il tutto attuato mediante erogazioni di fondi ad Enti senza scopo di lucro.

Di seguito si riportano i progetti sostenuti dall'Associazione tra il 2018 e il 2022:

ANNO	PROGETTO	RICERCATORI	UNIVERSITÀ / DIVISIONE
2018	Modelli sperimentali per combattere la malattia di Pearson	Dr. Valeria Tiranti	Fondazione IRCCS Neurologico Carlo Besta Milano
2018	Mitofight 2	Dr. Massimo Zeviani Dr. Carlo Viscomi Dr. Michael Minczuk Dr. Pedro Silva-Pinheiro	Università di Cambridge
2019	Modelli sperimentali per combattere la malattia di Pearson	Dr. Valeria Tiranti	Fondazione IRCCS Neurologico Carlo Besta Milano
2019	Mitofight	Dr. Massimo Zeviani Dr. Carlo Viscomi	Università di Padova
2020	Modelli sperimentali per combattere la malattia di Pearson	Dr. Valeria Tiranti	Fondazione IRCCS Neurologico Carlo Besta Milano
2020	Mitofight	Dr. Massimo Zeviani Dr. Carlo Viscomi	Università di Padova
2020	Towards genome - wide screens to identify new drug targets in single large - scale Mtdna Deletion Syndromes	Dr. Suneet Agarwal	Università di Boston

associazione  
**LUIGI COMINI**  
ente filantropico  
per la cura e lo studio delle malattie mitocondriali ed infantili



*Si dovrebbe pensare più a far bene che a stare bene:  
e così si finirebbe anche a star meglio.*

*Alessandro Manzoni*

ANNO	PROGETTO	RICERCATORI	UNIVERSITÀ / DIVISIONE
2021	Modelli sperimentali per combattere la malattia di Pearson	Dr. Valeria Tiranti	Fondazione IRCCS Neurologico Carlo Besta Milano
2021	Mitofight	Dr. Massimo Zeviani Dr. Carlo Viscomi	Università di Padova
2021	Towards genome - wide screens to identify new drug targets in single large - scale Mtdna Deletion Syndromes	Dr. Suneet Agarwal	Università di Boston
2021 2022	Progetto sulle malattie da delezione del DNA mitocondriale	Dr. Carlo Dionisi Vici Dr. Diego Martinelli Dr. Barbara Siri	Ospedale Pediatrico Bambino Gesù Roma
2022	Modelli sperimentali per combattere la malattia di Pearson	Dr. Valeria Tiranti	Fondazione IRCCS Neurologico Carlo Besta Milano
2022	Mitochondrial medicine / Mitofight	Dr. Massimo Zeviani Dr. Carlo Viscomi	Fondazione Ricerca Biomedica Avanzata ONLUS Università di Padova
2022	Mitofight 2	Dr. Michael Minczuk Dr. Pedro Silva-Pinheiro	Università di Cambridge
2022	Towards eradicating mitochondrial DNA deletions via small molecule therapies - The Champ Foundation / Pledge 4 Pearson	Dr. Brett Kaufman, Dr. Bruce Armitage, Dr. Vincent Rotello	Università di Pittsburgh
	A novel mechanism to target the mitochondrial DNA common deletions - The Champ Foundation / Pledge 4 Pearson	Dr. Ian Holt, Dr. Antonella Spinazzola, Dr. Jim Stewart, Dr. Laura Greaves	UCL di Londra
2022	Progetto Croce San Nicolò Contributo per l'acquisto di un veicolo attrezzato per il trasporto delle persone in difficoltà		Beneficiario: Associazione volontari Croce di San Nicolò
2022	Progetto Defibrillatori Contributo per l'acquisto di un nuovo defibrillatore		Beneficiario: Soccorso degli Alpini Mandello del Lario
2022	Progetto sulle malattie da delezione del DNA mitocondriale	Dr. Carlo Dionisi Vici Dr. Diego Martinelli Dr. Barbara Siri	Ospedale Pediatrico Bambino Gesù Roma

LE DONAZIONI A SOSTEGNO DI TALI PROGETTI, NEL CORSO DEGLI ULTIMI 5 ANNI, SONO STATE PARI A 883.383€, DI CUI 256.333€ NEL 2022.

**OBIETTIVI FUTURI**

- continuare a sostenere i progetti di ricerca attivi
- esaminare nuove collaborazioni
- finanziare alcuni progetti in collaborazione con altre associazioni o istituti di ricerca

## INFORMAZIONI DI DETTAGLIO

## Le nostre persone

## DIVERSITÀ, INCLUSIONE E PARI OPPORTUNITÀ

## Numero totale di dipendenti per contratto di lavoro (a tempo indeterminato e determinato), per genere (GRI 2-7)

N. dipendenti per contratto di lavoro	2020		2021		2022	
	Uomini	Donne	Uomini	Donne	Uomini	Donne
Indeterminato	731	167	741	174	864	218
Determinato	66	22	131	39	109	37
<b>Totale</b>	<b>797</b>	<b>189</b>	<b>872</b>	<b>213</b>	<b>973</b>	<b>255</b>

## Numero totale di dipendenti per tipologia di impiego (tempo pieno e part-time), per genere (GRI 2-7)

N. dipendenti per tipologia di impiego	2020		2021		2022	
	Uomini	Donne	Uomini	Donne	Uomini	Donne
Full time	794	162	857	182	971	221
Part time	3	27	15	31	2	34
<b>Totale</b>	<b>797</b>	<b>189</b>	<b>872</b>	<b>213</b>	<b>973</b>	<b>255</b>

## Numero totale di dipendenti per categoria di impiego (dirigenti, quadri, impiegati e operai), per genere (GRI 2-7)

N. dipendenti per categoria di impiego	2020		2021		2022	
	Uomini	Donne	Uomini	Donne	Uomini	Donne
Dirigenti	1	0	1	0	1	0
Quadri	27	1	30	1	29	1
Impiegati	403	183	418	206	449	247
Operai	366	5	423	6	494	7
<b>Totale</b>	<b>797</b>	<b>189</b>	<b>872</b>	<b>213</b>	<b>973</b>	<b>255</b>

## Numero totale di altri lavoratori per categoria di impiego (stagisti, lavoratori interinali, collaboratori), per genere (GRI 2-8)

N. altri lavoratori per categoria di impiego	2020		2021		2022	
	Uomini	Donne	Uomini	Donne	Uomini	Donne
Stagisti	5	0	12	2	8	5
Somministrati	1	0	1	0	4	0
Collaboratori	4	1	4	1	6	1
Altro	1	0	1	0	2	0
<b>Totale</b>	<b>11</b>	<b>1</b>	<b>18</b>	<b>3</b>	<b>20</b>	<b>6</b>

## WELFARE E BENESSERE DEL PERSONALE

## Numero totale di dipendenti per fascia d'età e genere (GRI 401-1)

N. totale dipendenti	2020			2021			2022		
	Uomini	Donne	Totale	Uomini	Donne	Totale	Uomini	Donne	Totale
< 30	N.D.	N.D.	N.D.	N.D.	N.D.	N.D.	166	52	218
30 - 50	N.D.	N.D.	N.D.	N.D.	N.D.	N.D.	523	151	674
> 50	N.D.	N.D.	N.D.	N.D.	N.D.	N.D.	284	52	336
<b>Totale</b>	<b>797</b>	<b>189</b>	<b>986</b>	<b>872</b>	<b>213</b>	<b>1.085</b>	<b>973</b>	<b>255</b>	<b>1.228</b>

Numero totale di nuove assunzioni nel periodo di rendicontazione, per fascia d'età, genere (GRI 401-1)									
N. dipendenti assunti	2020			2021			2022		
	Uomini	Donne	Totale	Uomini	Donne	Totale	Uomini	Donne	Totale
< 30	41	13	54	70	20	90	81	30	111
30 - 50	64	17	81	81	31	112	124	40	164
> 50	24	3	27	25	1	26	50	4	54
<b>Totale</b>	<b>129</b>	<b>33</b>	<b>162</b>	<b>176</b>	<b>52</b>	<b>228</b>	<b>255</b>	<b>74</b>	<b>329</b>

Numero totale di uscite nel periodo di rendicontazione, per fascia d'età, genere (GRI 401-1)									
N. dipendenti usciti	2020			2021			2022		
	Uomini	Donne	Totale	Uomini	Donne	Totale	Uomini	Donne	Totale
< 30	17	1	18	22	7	29	26	7	33
30 - 50	32	11	43	58	17	75	67	22	89
> 50	15	3	18	21	4	25	46	4	50
<b>Totale</b>	<b>64</b>	<b>15</b>	<b>79</b>	<b>101</b>	<b>28</b>	<b>129</b>	<b>139</b>	<b>33</b>	<b>172</b>

Ragioni di uscita nel periodo di rendicontazione, per genere (GRI 401-1)									
N. ragioni di uscita	2020			2021			2022		
	Uomini	Donne	Totale	Uomini	Donne	Totale	Uomini	Donne	Totale
Dimissioni	39	9	48	67	14	81	97	19	116
Pensionamenti	2	0	2	6	3	9	7	0	7
Licenziamenti	3	0	3	5	2	7	6	0	6
Altre ragioni	20	6	26	23	9	32	29	14	43
<b>Totale</b>	<b>64</b>	<b>15</b>	<b>79</b>	<b>101</b>	<b>28</b>	<b>129</b>	<b>139</b>	<b>33</b>	<b>172</b>

## SALUTE E SICUREZZA

Infortuni sul lavoro per tutti i dipendenti (GRI 403-9)						
Tasso di infortuni sul lavoro	2020		2021		2022	
	Numero	Tasso	Numero	Tasso	Numero	Tasso
Decessi a seguito di infortuni sul lavoro	0	0	0	0	0	0
Infortuni sul lavoro con gravi conseguenze	0	0	0	0	0	0
Infortuni sul lavoro	15	9,65	15	8,24	26	12,43
Ore totali lavorate	1.553.529,5		1.821.137		2.091.431	

## FORMAZIONE E VALORIZZAZIONE DELLE RISORSE UMANE

Ore medie di formazione erogate ai dipendenti durante il periodo di rendicontazione, per genere e categoria (GRI 404-1)									
Ore medie di formazione pro capite	2020			2021			2022		
	Uomini	Donne	Totale	Uomini	Donne	Totale	Uomini	Donne	Totale
Dirigenti	0	0	0	0	0	0	0	0	0
Quadri	8,56	0	8,25	0,80	0	0,77	13,86	16,00	13,93
Impiegati	3,73	2,87	3,46	3,72	2,01	3,15	5,16	6,30	5,57
Operai	5,14	0	5,08	5,61	0,67	5,54	4,67	7,43	4,71
Altri lavoratori	0	0	0	0	0	0	0,21	0	0,16
<b>Totale</b>	<b>4,54</b>	<b>2,78</b>	<b>4,20</b>	<b>4,53</b>	<b>1,96</b>	<b>4,02</b>	<b>5,37</b>	<b>6,37</b>	<b>5,58</b>

Numero di ore di formazione erogate ai dipendenti durante il periodo di rendicontazione, suddivise per argomento e obbligo di legge (GRI 404-2)									
Ore di formazione totali per argomento	2020			2021			2022		
	Obbligatoria	Volontaria	Totale	Obbligatoria	Volontaria	Totale	Obbligatoria	Volontaria	Totale
Informatica	0	320	320	0	592	592	0	2.628	2.628
Lingue straniere	0	0	0	0	0	0	0	36	36
Privacy	15	6	21	21	0	21	399	0	399
Sicurezza	2.741	0	2.741	3.135	0	3.135	2.794	0	2.794
Sostenibilità	0	0	0	0	0	0	0	0	0
Tecnica	0	1.061	1.061	0	618	618	0	338	338
Trasversale	0	0	0	0	0	0	0	456	456
Altro	0	0	0	0	0	0	200	0	200
<b>Totale</b>	<b>2.756</b>	<b>1.387</b>	<b>4.143</b>	<b>3.156</b>	<b>1.210</b>	<b>4.366</b>	<b>3.393</b>	<b>3.458</b>	<b>6.851</b>

Numero di dipendenti che ricevono una valutazione periodica delle performance e dello sviluppo professionale (GRI 404-3)									
N. dipendenti	2020			2021			2022		
	Uomini	Donne	Totale	Uomini	Donne	Totale	Uomini	Donne	Totale
Dirigenti	0	0	0	1	0	1	1	0	1
Quadri	0	0	0	28	1	29	28	1	29
Impiegati	0	0	0	239	48	287	348	52	400
Operai	0	0	0	0	0	0	0	0	0
Altri lavoratori	0	0	0	0	0	0	0	0	0
<b>Totale</b>	<b>0</b>	<b>0</b>	<b>0</b>	<b>268</b>	<b>49</b>	<b>317</b>	<b>377</b>	<b>53</b>	<b>430</b>

Percentuale di dipendenti che ricevono una valutazione periodica delle performance e dello sviluppo professionale (GRI 404-3)									
% dipendenti	2020			2021			2022		
	Uomini	Donne	Totale	Uomini	Donne	Totale	Uomini	Donne	Totale
Dirigenti	-	-	-	100%	-	100%	100%	-	100%
Quadri	-	-	-	93,3%	100%	93,5%	97%	100%	96,7%
Impiegati	-	-	-	57,2%	23,3%	50,8%	78%	21%	57,5%
Operai	-	-	-	-	-	-	-	-	-
Altri lavoratori	-	-	-	-	-	-	-	-	-
<b>Totale</b>	<b>-</b>	<b>-</b>	<b>-</b>	<b>30,7%</b>	<b>23,0%</b>	<b>29,2%</b>	<b>39%</b>	<b>21%</b>	<b>35%</b>

## GOVERNANCE E ORGANIZZAZIONE

Numero di componenti dell'organo di governo per genere e fascia d'età (GRI 405-1)									
Componenti Consiglio di Amministrazione	< 30			30 - 50			> 50		
	Uomini	Donne	Totale	Uomini	Donne	Totale	Uomini	Donne	Totale
2020	0	0	0	4	1	5	8	1	9
2021	0	0	0	4	1	5	8	1	9
2022	0	0	0	4	2	6	8	1	9

Percentuale di componenti dell'organo di governo per genere e fascia d'età (GRI 405-1)									
Componenti Consiglio di Amministrazione	< 30			30 - 50			> 50		
	Uomini	Donne	Totale	Uomini	Donne	Totale	Uomini	Donne	Totale
2020	-	-	-	29%	7%	36%	57%	7%	64%
2021	-	-	-	29%	7%	36%	57%	7%	64%
2022	-	-	-	29%	14%	43%	57%	7%	64%

## L'impatto ambientale

### EFFICIENTAMENTO ENERGETICO

Energia consumata all'interno dell'organizzazione (GRI 302-1)			
	2020	2021	2022
Gas naturale (m3)	285.041	335.514	259.310
Diesel (l)	605.526	816.906	922.884
Consumo di elettricità (kWh)	3.713.464	4.581.139	4.877.729
<i>Di cui elettricità autoprodotta (kWh)</i>	<i>188.334<sup>9</sup></i>	<i>274.830</i>	<i>351.348</i>
Elettricità autoprodotta e venduta (kWh)	59.595 <sup>9</sup>	117.243	86.398

Energia consumata all'interno dell'organizzazione (GRI 302-1) (GJ)			
	2020	2021	2022
Gas naturale	10.979,78	12.924,00	9.988,62
Diesel	23.891,63	32.231,84	36.413,31
Energia elettrica acquistata	12.690,47	15.502,71	16.294,97
Energia elettrica autoprodotta	892,54	1.411,46	1.575,88
Energia elettrica venduta	-214,54	-422,07	-311,03
<b>Consumo totale di energia</b>	<b>48.239,88</b>	<b>61.647,94</b>	<b>63.961,75</b>
<i>Di cui da fonti rinnovabili</i>	<i>678,00</i>	<i>989,39</i>	<i>1.264,85</i>

Intensità energetica (GRI 302-3)			
	2020	2021	2022
Consumo totale di energia all'interno dell'organizzazione (GJ)	48.239,88	61.647,94	63.961,75
Fatturato (M€)	269	375	482
<b>Intensità energetica (GJ/M€)</b>	<b>179,33</b>	<b>164,39</b>	<b>132,70</b>

### EMISSIONI<sup>10</sup>

Emissioni dirette (Scope 1) di gas serra (GRI 305-1)			
	2020	2021	2022
<b>Totale (t CO2 eq)</b>	<b>2.192,81</b>	<b>2.861,06</b>	<b>2.994,80</b>
<i>Di cui per il consumo di gas naturale</i>	<i>565,24</i>	<i>665,32</i>	<i>514,21</i>
<i>Di cui per il consumo di diesel</i>	<i>1.627,58</i>	<i>2.195,74</i>	<i>2.480,59</i>

<sup>9</sup> Il dato 2020 non comprende l'energia autoprodotta da Borea s.r.l.

Emissioni indirette (Scope 2) di gas serra (GRI 305-2)			
	2020	2021	2022
<b>Totale (t CO2 eq)</b>	<b>902,22</b>	<b>1.102,16</b>	<b>1.158,48</b>
<i>Di cui per il consumo di energia elettrica</i>	<i>902,22</i>	<i>1.102,16</i>	<i>1.158,48</i>

Intensità delle emissioni (GRI 305-4)			
	2020	2021	2022
Emissioni totali dell'organizzazione (tonCO2eq)	3.095,03	3.963,22	4.153,29
Fatturato (M€)	269	375	482
<b>Intensità delle emissioni di GHG (tonCO2eq/M€)</b>	<b>11,51</b>	<b>10,57</b>	<b>8,62</b>

### GESTIONE DEGLI IMBALLAGGI E DEI RIFIUTI

Materiali utilizzati per peso e per volume (GRI 301-1)			
	2020	2021	2022
Cartone (kg)	2.604	4.017	16.647
Legno (pallet) (kg)	11.400	16.200	30.160
Plastica (kg)	26.331	45.415	61.453

Quantità di rifiuti generati per tipologia (GRI 306-3)				
Codice CER	Tipologia di rifiuto	Quantità 2020 (ton)	Quantità 2021 (ton)	Quantità 2022 (ton)
150101	Imballaggi in carta e cartone	101,42	120,61	84,94
200101	Carta e cartone	3,97	4,70	0,00
150102	Imballaggi in plastica	10,60	18,71	45,97
160216	Componenti rimossi da apparecchiature fuori uso	0,01	0,08	0,00
160214	Apparecchiature fuori uso	14,13	0,79	4,98
170405	Ferro e acciaio	7,89	3,57	1,14
170407	Metalli misti	3,30	10,08	4,99
150106	Imballaggi in materiali misti	165,98	114,42	53,38
170103	Mattonelle e ceramiche	8,40	4,20	22,80
170107	Miscugli o scorie di cemento, mattoni, mattonelle e ceramiche, diverse da quelle di cui alla voce 170106	0,00	30,00	11,53
170201	Legno	0,05	0,00	0,00
170202	Vetro	0,08	0,35	0,62
170203	Plastica	0,56	0,15	2,40
080318	Toner per stampa esauriti	0,22	0,32	0,04
200304	Fanghi delle fosse settiche	3,16	8,52	0,00
150103	Imballaggi in legno	179,98	160,66	162,30

<sup>10</sup> Di seguito si riportano i fattori di conversione utilizzati per il calcolo delle emissioni in ton CO2 eq e le relative fonti:  
 Energia elettrica: 0,25594 kgCO2e/kWh - Fonte: AIB  
 Metano: 1,983 kgCO2e/stdm3 - Fonte: ISPRA Parametri standard nazionali  
 Diesel: 2,70553 kg CO2e/litro - Fonte: Fuels DEFRA - Diesel (100% mineral diesel)

## Quantità di rifiuti generati per tipologia (GRI 306-3)

Codice CER	Tipologia di rifiuto	Quantità 2020 (ton)	Quantità 2021 (ton)	Quantità 2022 (ton)
080111	Pitture e vernici di scarto, contenenti solventi organici o altre sostanze pericolose	0,01	0,00	0,02
160213	Apparecchiature fuori uso, contenenti componenti pericolosi diversi da quelli di cui alle voci 160209 e 160212	0,10	0,61	0,81
200121	Tubi fluorescenti ed altri rifiuti contenenti mercurio	0,07	0,00	0,00
160114	Liquido antigelo contenenti sostanze pericolose	0,06	0,13	0,00

## I nostri fornitori

## VALORIZZAZIONE DEI FORNITORI ITALIANI

## Proporzione di spesa verso fornitori locali (GRI 204-1)

	2020	2021	2022
Fornitori italiani	N.D.	47%	47%
Fornitori stranieri	N.D.	53%	53%

## GRI CONTENT INDEX - OPZIONE IN ACCORDANCE WITH

GRI Standard	Informazione	Sezione	Omissione/Commento
<b>GRI 2: INFORMATIVA GENERALE (2021)</b>			
<b>L'ORGANIZZAZIONE E LE SUE PRASSI DI RENDICONTAZIONE</b>			
2-1	Dettagli organizzativi	Nota metodologica; Chi Siamo	
2-2	Entità incluse nella rendicontazione di sostenibilità dell'organizzazione	Nota metodologica	
2-3	Periodo di rendicontazione, frequenza e punto di contatto	Nota metodologica	
2-4	Revisione delle informazioni	Nota metodologica; Analisi di materialità	Le revisioni effettuate sono di aggiornamento rispetto all'anno precedente e tengono conto di VA.PO.RU.SA S.p.A, società acquisita dal Gruppo Comini nel 2022. Inoltre, l'elenco dei temi materiali è stato aggiornato in base ai temi attualmente rilevanti per il settore, il Gruppo e i propri stakeholder. A ciascun tema materiale sono stati infine associati gli impatti ambientali, sociali e di governance generati dal Gruppo sui propri stakeholder, in armonia con le indicazioni del GRI 3: Temi materiali 2021.
2-5	Assurance esterna		Il presente Bilancio non è soggetto ad assurance esterna.
<b>ATTIVITÀ E LAVORATORI</b>			
2-6	Attività, catena del valore e altri rapporti di business	I nostri prodotti e servizi; I nostri fornitori; Soddisfazione e fidelizzazione dei clienti	
2-7	Dipendenti	Le nostre persone; Informazioni di dettaglio	
2-8	Lavoratori non dipendenti	Le nostre persone; Informazioni di dettaglio	
<b>GOVERNANCE</b>			
2-9	Struttura e composizione della governance	Governance e organizzazione	
2-10	Nomina e selezione del massimo organo di governo		La nomina del Consiglio di Amministrazione è di competenza dell'Assemblea degli azionisti, in conformità all'art. 2383 del Codice Civile.
2-11	Presidente del massimo organo di governo		Il Presidente del Consiglio di Amministrazione di Pal 2000 srl non è un alto dirigente del Gruppo.
2-12	Ruolo del massimo organo di governo nel controllo della gestione degli impatti		L'approvazione e l'aggiornamento delle dichiarazioni di scopo, valore o missione della Società, delle strategie, delle politiche e degli obiettivi relativi allo Sviluppo Sostenibile, nonché la gestione degli impatti sull'economia, sull'ambiente e sulle persone è competenza del Consiglio di Amministrazione.
2-13	Delega di responsabilità per la gestione degli impatti		Ref. 2-12
2-14	Ruolo del massimo organo di governo nella rendicontazione di sostenibilità		Il Bilancio di Sostenibilità 2022 è stato condiviso con l'Amministratore Delegato del Gruppo

GRI Standard	Informazione	Sezione	Omissione/Commento
2-15	Conflitti d'interesse		Il conflitto d'interesse è gestito secondo quanto disposto dal Codice civile.
2-16	Comunicazione delle criticità	Integrità ed etica del business	Il Gruppo Comini ha l'obiettivo di introdurre un canale di whistleblowing aziendale nel corso del 2023.
2-17	Conoscenze collettive del massimo organo di governo		Nel periodo di rendicontazione non sono state svolte attività di induction al Consiglio di Amministrazione riguardo allo sviluppo sostenibile.
2-18	Valutazione della performance del massimo organo di governo		Non sono al momento previsti meccanismi di valutazione delle performance del Consiglio di Amministrazione nella gestione degli impatti sull'economia, sull'ambiente e sulle persone.
2-19	Norme riguardanti le remunerazioni		Il compenso dei membri del Consiglio di Amministrazione prevede un importo fisso.
2-20	Procedura di determinazione della retribuzione		Il compenso dei membri del Consiglio di Amministrazione è determinato dall'Assemblea degli azionisti in fase di nomina.
2-21	Rapporto di retribuzione totale annuale		Informazione riservata
<b>STRATEGIA, POLITICHE E PRASSI</b>			
2-22	Dichiarazione sulla strategia di sviluppo sostenibile	Lettera agli stakeholder	
2-23	Impegno in termini di policy	Comini e il contributo all'Agenda 2030 dell'ONU	
2-24	Integrazione degli impegni in termini di policy		Ref. 2-23
2-25	Processi volti a rimediare impatti negativi		Nel corso del 2022 non sono state ricevute segnalazioni in merito ad impatti negativi relativamente alla gestione delle tematiche ESG.
2-26	Meccanismi per richiedere chiarimenti e sollevare preoccupazioni		L'indirizzo e-mail <a href="mailto:sustainability@comini.eu">sustainability@comini.eu</a> può essere utilizzato per chiedere chiarimenti sull'attuazione delle politiche e delle pratiche dell'Ente per una condotta responsabile.
2-27	Conformità a leggi e regolamenti		Durante il periodo di rendicontazione non sono stati registrati casi di non conformità con leggi e regolamenti.
2-28	Appartenenza ad associazioni		Il Gruppo aderisce ad ANGAISA (Associazione Nazionale Commercianti di Articoli Idrosanitari, Climatizzazione, Pavimenti, Rivestimenti ed Arredobagno) e Confcommercio.
<b>STAKEHOLDER ENGAGEMENT</b>			
2-29	Approccio al coinvolgimento degli stakeholder	I nostri stakeholder	
2-30	Contratti collettivi		Il 100% dei dipendenti del Gruppo Comini è coperto da CCNL commercio.
<b>STANDARD SPECIFICI</b>			
<b>GRI 3 TEMI MATERIALI (2021)</b>			
3-1	Processo per determinare i temi materiali	Analisi di materialità	
3-2	Lista dei temi materiali	Analisi di materialità	

GRI Standard	Informazione	Sezione	Omissione/Commento
<b>TEMA MATERIALE: PERFORMANCE ECONOMICA SOSTENIBILE</b>			
<b>GRI 3: Tema materiale (2021)</b>			
3-3	Gestione dei temi materiali	Performance economica sostenibile	
<b>GRI 201: Performance economica (2016)</b>			
201-1	Valore economico direttamente generato e distribuito	Performance economica sostenibile	
<b>TEMA MATERIALE: INTEGRITÀ ED ETICA NEL BUSINESS</b>			
<b>GRI 3: Tema materiale (2021)</b>			
3-3	Gestione dei temi materiali	Integrità ed etica del business	
<b>GRI 205: Anticorruzione (2016)</b>			
205-3	Episodi di corruzione accertati e azioni intraprese		Nel 2022 non sono stati registrati casi di corruzione.
<b>TEMA MATERIALE: CYBERSECURITY</b>			
<b>GRI 3: Tema materiale (2021)</b>			
3-3	Gestione dei temi materiali	Cybersecurity	
<b>TEMA MATERIALE: WELFARE E BENESSERE DEL PERSONALE</b>			
<b>GRI 3: Tema materiale (2021)</b>			
3-3	Gestione dei temi materiali	Welfare e benessere del personale	
<b>GRI 401: Occupazione (2016)</b>			
401-1	Nuove assunzioni e turnover	Welfare e benessere del personale; Informazioni di dettaglio	In seguito alla recente acquisizione di VA.PO.R.U.S.A S.p.A. da parte del Gruppo Comini, non è stato possibile calcolare il tasso di turnover del 2022.
401-2	Benefit previsti per i dipendenti a tempo pieno, ma non per i dipendenti part-time o con contratto a tempo determinato	Welfare e benessere del personale	Non vi sono benefit concessi a dipendenti a tempo pieno che non siano concessi a dipendenti part-time o assunti con contratto a tempo determinato.
<b>TEMA MATERIALE: DIVERSITÀ, INCLUSIONE E PARI OPPORTUNITÀ</b>			
<b>GRI 3: Tema materiale (2021)</b>			
3-3	Gestione dei temi materiali	Diversità, inclusione e pari opportunità	
<b>GRI 405: Diversità e pari opportunità (2016)</b>			
405-1	Diversità negli organi di governo e tra i dipendenti	Diversità, inclusione e pari opportunità; Informazioni di dettaglio	Il numero e la percentuale di dipendenti per genere e fascia d'età non sono disponibili.
<b>GRI 406: Non discriminazione (2016)</b>			
406-1	Episodi di discriminazione e misure correttive adottate		Nel 2022 non sono stati registrati episodi di discriminazione.
<b>TEMA MATERIALE: FORMAZIONE E VALORIZZAZIONE DELLE RISORSE UMANE</b>			
<b>GRI 3: Tema materiale (2021)</b>			
3-3	Gestione dei temi materiali	Formazione e valorizzazione delle risorse umane	
<b>GRI 404: Formazione e istruzione (2016)</b>			
404-1	Ore medie di formazione annua per dipendente	Formazione e valorizzazione delle risorse umane; Informazioni di dettaglio	
404-2	Programmi di aggiornamento delle competenze dei dipendenti e programmi di assistenza alla transizione	Formazione e valorizzazione delle risorse umane; Informazioni di dettaglio	
404-3	Percentuale di dipendenti che ricevono una valutazione periodica delle performance e dello sviluppo professionale	Formazione e valorizzazione delle risorse umane; Informazioni di dettaglio	
<b>TEMA MATERIALE: SALUTE E SICUREZZA</b>			
<b>GRI 3: Tema materiale (2021)</b>			

GRI Standard	Informazione	Sezione	Omissione/Commento
3-3	Gestione dei temi materiali	Salute e sicurezza	
<b>GRI 403: Salute e sicurezza sul lavoro (2018)</b>			
403-1	Sistema di gestione della salute e sicurezza sul lavoro	Salute e sicurezza	
403-2	Identificazione dei pericoli, valutazione dei rischi e indagini sugli incidenti	Salute e sicurezza	
403-3	Servizi di medicina del lavoro	Salute e sicurezza	
403-4	Partecipazione e consultazione dei lavoratori e comunicazione in materia di salute e sicurezza sul lavoro	Salute e sicurezza	
403-5	Formazione dei lavoratori in materia di salute e sicurezza sul lavoro	Salute e sicurezza	
403-6	Promozione della salute dei lavoratori	Salute e sicurezza	
403-7	Prevenzione e mitigazione degli impatti in materia di salute e sicurezza sul lavoro all'interno delle relazioni commerciali	Salute e sicurezza	
403-8	Lavoratori coperti da un sistema di gestione della salute e sicurezza sul lavoro		Il Gruppo non ha adottato un sistema di gestione della salute e sicurezza sul lavoro certificato.
403-9	Infortuni sul lavoro	Salute e sicurezza; Informazioni di dettaglio	
403-10	Malattie professionali		Nel 2022 non sono stati registrati casi di malattie professionali.
<b>TEMA MATERIALE: GESTIONE DEGLI IMBALLAGGI E DEI RIFIUTI</b>			
<b>GRI 3: Tema materiale (2021)</b>			
3-3	Gestione dei temi materiali	Gestione degli imballaggi e dei rifiuti	
<b>GRI 301: Materiali (2016)</b>			
301-1	Materiali utilizzati per peso o volume	Gestione degli imballaggi e dei rifiuti; Informazioni di dettaglio	
<b>GRI 306: Rifiuti (2020)</b>			
306-1	Produzione di rifiuti e impatti significativi relativi ai rifiuti	Gestione degli imballaggi e dei rifiuti	
306-2	Gestione degli impatti significativi legati ai rifiuti	Gestione degli imballaggi e dei rifiuti	
306-3	Rifiuti prodotti	Gestione degli imballaggi e dei rifiuti; Informazioni di dettaglio	
<b>TEMA MATERIALE: EFFICIENTAMENTO ENERGETICO</b>			
<b>GRI 3: Tema materiale (2021)</b>			
3-3	Gestione dei temi materiali	Efficientamento energetico	
<b>GRI 302: Energia (2016)</b>			
302-1	Energia consumata all'interno dell'organizzazione	Efficientamento energetico; Informazioni di dettaglio	
302-3	Intensità energetica	Efficientamento energetico; Informazioni di dettaglio	
<b>TEMA MATERIALE: EMISSIONI</b>			
<b>GRI 3: Tema materiale (2021)</b>			
3-3	Gestione dei temi materiali	Emissioni	
<b>GRI 305: Emissioni (2016)</b>			
305-1	Emissioni dirette di GHG (Scope 1)	Emissioni; Informazioni di dettaglio	
305-2	Emissioni indirette di GHG da consumi energetici (Scope 2)	Emissioni; Informazioni di dettaglio	
305-4	Intensità delle emissioni di GHG	Emissioni; Informazioni di dettaglio	
<b>TEMA MATERIALE: OFFERTA DI PRODOTTI ECOSOSTENIBILI</b>			
<b>GRI 3: Tema materiale (2021)</b>			
3-3	Gestione dei temi materiali	Offerta di prodotti ecosostenibili	


GRI Standard	Informazione	Sezione	Omissione/Commento
<b>TEMA MATERIALE: VALORIZZAZIONE DEI FORNITORI ITALIANI</b>			
<b>GRI 3: Tema materiale (2021)</b>			
3-3	Gestione dei temi materiali	Valorizzazione dei fornitori italiani	
<b>GRI 204: Prassi di approvvigionamento (2016)</b>			
204-1	Proporzione di spesa verso fornitori	Valorizzazione dei fornitori italiani; Informazioni di dettaglio	
<b>TEMA MATERIALE: SELEZIONE DEI FORNITORI IN OTTICA DI SOSTENIBILITÀ, QUALITÀ E SICUREZZA DEI PRODOTTI</b>			
<b>GRI 3: Tema materiale (2021)</b>			
3-3	Gestione dei temi materiali	Selezione dei fornitori	
<b>TEMA MATERIALE: PARTNERSHIP CON I FORNITORI</b>			
<b>GRI 3: Tema materiale (2021)</b>			
3-3	Gestione dei temi materiali	Partnership con i fornitori	
<b>TEMA MATERIALE: SODDISFAZIONE E FIDELIZZAZIONE DEI CLIENTI</b>			
<b>GRI 3: Tema materiale (2021)</b>			
3-3	Gestione dei temi materiali	Soddisfazione e fidelizzazione dei clienti	
<b>GRI 418: Privacy dei clienti (2016)</b>			
418-1	Denunce comprovate riguardanti violazioni della privacy dei clienti e perdita di dati dei clienti		Nel 2022 non ci sono state denunce da parte dei clienti su violazioni della privacy e perdita di dati.
<b>TEMA MATERIALE: IMPATTO SUL TERRITORIO E SULLE COMUNITÀ</b>			
<b>GRI 3: Tema materiale (2021)</b>			
3-3	Gestione dei temi materiali	Impatto sul territorio	
<b>GRI 413: Comunità locali (2016)</b>			
413-1	Attività che prevedono il coinvolgimento delle comunità locali, valutazioni d'impatto e programmi di sviluppo	Impatto sul territorio	Associazione Luigi Comini Ente Filantropico



Gruppo Comini  
Bilancio di Sostenibilità  
2022

A cura di:  
Gruppo Comini

Consulenza metodologica:  
Fieldfisher Italia

Progetto grafico:  
 ComunicazioneComini

Stampa:  
Lito2000

Carta:  
questa pubblicazione è stata stampata  
su carta patinata FSC® Recycled



GRUPPO  
COMINI



sostiene



una famiglia italiana